



Bibione Mare S.p.A.

30028 Bibione Pineda (VE) - Viale dei Ginepri, 244

DICHIARAZIONE AMBIENTALE

Camping “Capalonga”

Camping Residence “Il Tridente”

Camping “Lido”

“Portobaseleghe”

Stabilimenti balneari



SOMMARIO

L'IMPEGNO DI BIBIONE MARE S.p.A.	4
DESCRIZIONE DI BIBIONE MARE S.p.A.	6
Camping “Capalonga”	9
Camping Residence “Il Tridente”	11
Camping “Lido”	12
Portobaseleghe	14
Stabilimenti Balneari	16
IL SISTEMA DI GESTIONE INTEGRATO QUALITÀ – AMBIENTE	19
LA VALUTAZIONE DEGLI ASPETTI AMBIENTALI	24
LA CONFORMITÀ LEGISLATIVA	28
LE EMERGENZE AMBIENTALI E LA SICUREZZA SUL LAVORO	28
LE PRESENZE	30
LE PRESTAZIONI AMBIENTALI DELLE STRUTTURE	33
Camping “Capalonga”	33
<i>Produzione di Rifiuti</i>	33
<i>Consumo risorse Naturali</i>	35
<i>Consumo risorse Energetiche</i>	36
Camping “Il Tridente”	39
<i>Produzione di Rifiuti</i>	39
<i>Consumo risorse Naturali</i>	41
<i>Consumo risorse Energetiche</i>	41
Camping Lido	44
<i>Produzione di Rifiuti</i>	44
<i>Consumo risorse Naturali</i>	46
<i>Consumo risorse Energetiche</i>	47
Portobaseleghe	49
<i>Produzione di Rifiuti</i>	49
<i>Consumo risorse Energetiche</i>	51
<i>Sostanze pericolose</i>	53
<i>Emissioni in atmosfera</i>	53
Stabilimenti balneari	54
<i>Produzione di Rifiuti</i>	54
<i>Consumo risorse Naturali</i>	55

<i>Consumo risorse Energetiche</i>	56
ALTRI ASPETTI (relativi a tutte le strutture)	57
<i>Amianto</i>	57
<i>Scarichi idrici</i>	57
<i>Presenza di PCB</i>	60
<i>Rumore</i>	60
<i>Suolo, Sottosuolo e Falda</i>	62
<i>Aspetto visivo</i>	62
<i>Prevenzione incendi</i>	62
<i>Sostanze pericolose</i>	63
<i>Traffico</i>	63
<i>Effetti sulla biodiversità</i>	63
<i>Sostanze lesive lo strato dell'ozono</i>	64
<i>Indicatori chiave di prestazione ambientale</i>	64
IL PIANO DI MIGLIORAMENTO QUALITÀ – AMBIENTE 2011-2015	69
FORMAZIONE E QUALIFICAZIONE DEL PERSONALE	73
COMUNICAZIONE	73
CONVALIDA	74
Allegato: Termini e definizioni	75

L'IMPEGNO DI BIBIONE MARE S.p.A.



Gentile Lettrice,

Lettore,

il documento che sta sfogliando vuole illustrarLe l'impegno che Bibione Mare proferisce per la tutela dell'Ambiente e il continuo miglioramento delle prestazioni ambientali delle proprie attività. Siamo infatti convinti che il miglior modo per garantire un futuro alle ricchezze naturali che circondano le nostre strutture sia quello di assicurarci che le attività ed i servizi siano il più possibile ecosostenibili.

Questo impegno per noi si traduce nell'applicare un Sistema di Gestione Integrato per la Qualità e l'Ambiente che garantisca una corretta gestione delle attività e la salvaguardia ambientale.

In pieno accordo con questa linea "Bibione Mare", consapevole che la trasparenza e la credibilità delle azioni intraprese possano essere accresciute attraverso un efficace flusso informativo interno ed un'aperta collaborazione con l'esterno (ospiti, Pubblica Amministrazione, Enti di controllo e popolazione), ha predisposto questa Dichiarazione Ambientale.

In essa sono state documentate con dati ed informazioni, le attività ed i risultati per il miglioramento delle nostre prestazioni ambientali: tali informazioni sono aggiornate annualmente tramite la redazione di una nuova Dichiarazione Ambientale.

Nel presente documento troverà i dati e le informazioni aggiornati al 31 dicembre 2015.

La Direzione Generale



Politica per la Qualità dei Servizi e tutela dell'ambiente

Bibione Mare S.p.A. da sempre impegnata nel perseguimento della più completa soddisfazione della propria clientela e nel continuo impegno per il miglioramento della qualità dei servizi offerti e della loro sostenibilità ambientale, ha deciso di dotare tutte le sue strutture di un Sistema di Gestione Integrato per la Qualità e l'Ambiente conforme alla norma UNI EN ISO 9001:2008 e al Regolamento (CE) 1221/2009 – EMAS e di sottoscrivere dapprima, il “Protocollo di Intesa tra gli Enti interessati per l'adesione al Regolamento comunitario EMAS del sito turistico di Bibione” partecipando attivamente al Sistema di Gestione Ambientale del Polo Turistico di Bibione, e successivamente dotandosi di un proprio Sistema di Gestione Integrato certificato.

Bibione Mare S.p.A. si impegna quindi a:

ricercare sempre la soddisfazione della propria clientela attraverso una costante ricerca di miglioramento dei propri servizi e delle proprie strutture;

garantire standard qualitativi superiori alla media nell'ordine e nella pulizia delle proprie strutture e nelle dotazioni utilizzate;

fornire un servizio di animazione sempre attuale, brillante ed innovativo;

investire costantemente in nuove attrattive ed in strutture tecnologicamente all'avanguardia;

utilizzare materiali e prodotti di qualità superiore ed ambientalmente compatibili nelle attività di manutenzione, pulizia, sviluppo ed ampliamento delle proprie strutture;

svolgere le proprie attività in un'ottica per quanto possibile ecosostenibile ed orientata al miglioramento delle proprie prestazioni ambientali;

prevenire qualunque forma di inquinamento derivante dalle proprie attività;

rispettare le vigenti normative in materia ambientale.

Bibione Mare S.p.A. ritiene la comunicazione con la propria clientela e con le parti interessate un elemento fondamentale al perseguimento di tali obiettivi: si impegna perciò a far sì che la trasparenza e la disponibilità siano punti di forza e di collaborazione al miglioramento dei servizi e dell'ambiente.

Bibione, 25 gennaio 2010

La Direzione Generale

DESCRIZIONE DI BIBIONE MARE S.p.A.

La Bibione Mare S.p.A. è nata nel 1959 con lo scopo di gestire, nelle aree in concessione di circa mq 595.000, delle attività turistiche di pubblico interesse attraverso una serie di interventi nell'arenile di Bibione Pineda. Le principali aree di attività sono: i campeggi, gli stabilimenti balneari ed il porto turistico.

I campeggi

Il primo intervento eseguito è stato il Camping "Lido", una struttura turistico ricettiva all'aria aperta tuttora operante che ha permesso, con l'esperienza acquisita, la susseguente realizzazione del Camping "Capalonga". Successivamente nella zona ad est di Bibione Pineda, è stato creato, con la ristrutturazione di una colonia marina, un ulteriore Camping denominato "Camping Residence Il Tridente" che è stato ampliato di recente raddoppiando la capacità ricettiva, i servizi igienici e la struttura commerciale.

Gli stabilimenti balneari

La Bibione Mare S.p.A., a supporto dell'abitato che nasceva alle spalle dell'area in concessione, ha realizzato a partire da ovest (Camping Capalonga) fino al limite est di Bibione Pineda, quattro stabilimenti balneari denominati rispettivamente Seven, Kokeshy, Shany e Pinedo dotati di un punto di ristoro ciascuno con docce e servizi per garantire ogni confort ai circa 8000 fruitori della spiaggia che trovavano sistemazione all'ombra degli oltre 2000 ombrelloni installati con relativi sdraio e lettini nella zona in concessione.

Il porto turistico

Oltre a quanto sopra descritto, la Bibione Mare S.p.A. ha realizzato un porto turistico per il diporto nautico, nella zona in cui fin dai tempi della Repubblica Veneta esisteva il porto naturale di Baseleghe.

Bibione Mare applica alle proprie strutture un Sistema di Gestione Ambientale, conforme ai requisiti del regolamento EMAS, a cui la presente dichiarazione è riferita. Il campo di applicazione è il seguente:

- **Camping "Capalonga" - Camping "Lido" - Camping Residence "Il Tridente"** : erogazione di servizi di ricezione turistica, assistenza al soggiorno, servizi di supporto agli ospiti e gestione delle strutture ricettive.
- **Porto Turistico "Portobaseleghe"** : ricovero imbarcazioni, servizi manutentivi e rifornimento alle imbarcazioni.
- **Stabilimenti Balneari "Seven - Kokeshy - Shany - Pinedo"** : attività di gestione balneare e assistenza ai bagnanti.

I dati ambientali e le informazioni sono aggiornati al 31 dicembre 2015

BIBIONE MARE S.p.A.

Sede Legale e Amministrativa:	BIBIONE MARE SpA: viale dei Ginepri, 244 – Bibione Pineda – 30028 (VE)
Tel. Sede legale:	0431/43124
Fax Sede legale:	0431/439193
Indirizzo internet:	www.bibionemare.com
indirizzo e-mail	info@bibionemare.com
Referente Ambientale	P.T. Lorenzo Braida tel. 338/7249071
Settori d'appartenenza (NACE):	55.3 "Campeggi e altri alloggi per brevi soggiorni" 33.1 "Industria cantieristica: costruzioni navali e riparazioni di navi e imbarcazioni"
Settori di accreditamento (EA):	30, 20
N° dipendenti	16 (contratto tempo indeterminato) + 169 (contratto a tempo determinato)
CAMPING "CAPALONGA"	Sede Operativa: via della Laguna,16 – Bibione Pineda – 30028 (Ve) Telefono: 0431-438351 Fax: 0431-438370 e-mail: capalonga@bibionemare.com
CAMPING RESIDENCE "IL TRIDENTE"	Sede Operativa: via Baseleghe, 12 – Bibione Pineda – 30028 (Ve) Telefono: 0431/439600 Fax: 04317446245 e-mail: tridente@bibionemare.com
CAMPING "LIDO"	Sede Operativa: viale dei Ginepri,115. – Bibione Pineda – 30028 (Ve) Telefono: 0431/438480 Fax: 0431/439292 e-mail: lido@bibionemare.com
STABILIMENTI BALNEARI	Direzione: V. Passeggiata dei Pini – Bibione Pineda – 30028 (Ve) Telefono: 0431/43235 e-mail: stabilimenti@bibionemare.com Stab. "Pinedo" Via dei Lauri – 30028 Bibione Pineda (VE) 0431/43294 Stab. "Shany" V.le degli Ontani – 30028 Bibione Pineda (VE) 0431/43295 Stab. "Kokeshy" Passeggiata dei Pini – 30028 Bibione Pineda (VE) 0431/43238 Stab. "Seven" V.le Laguna,199 – 30028 Bibione Pineda (VE) 0431/43402
PORTOBASELEGHE	Sede Operativa: V.le Laguna 12 – Bibione Pineda– 30028 (Ve) Telefono: 0431/43686 Fax: 0431/430414 e-mail: portobaseleghe@bibionemare.com

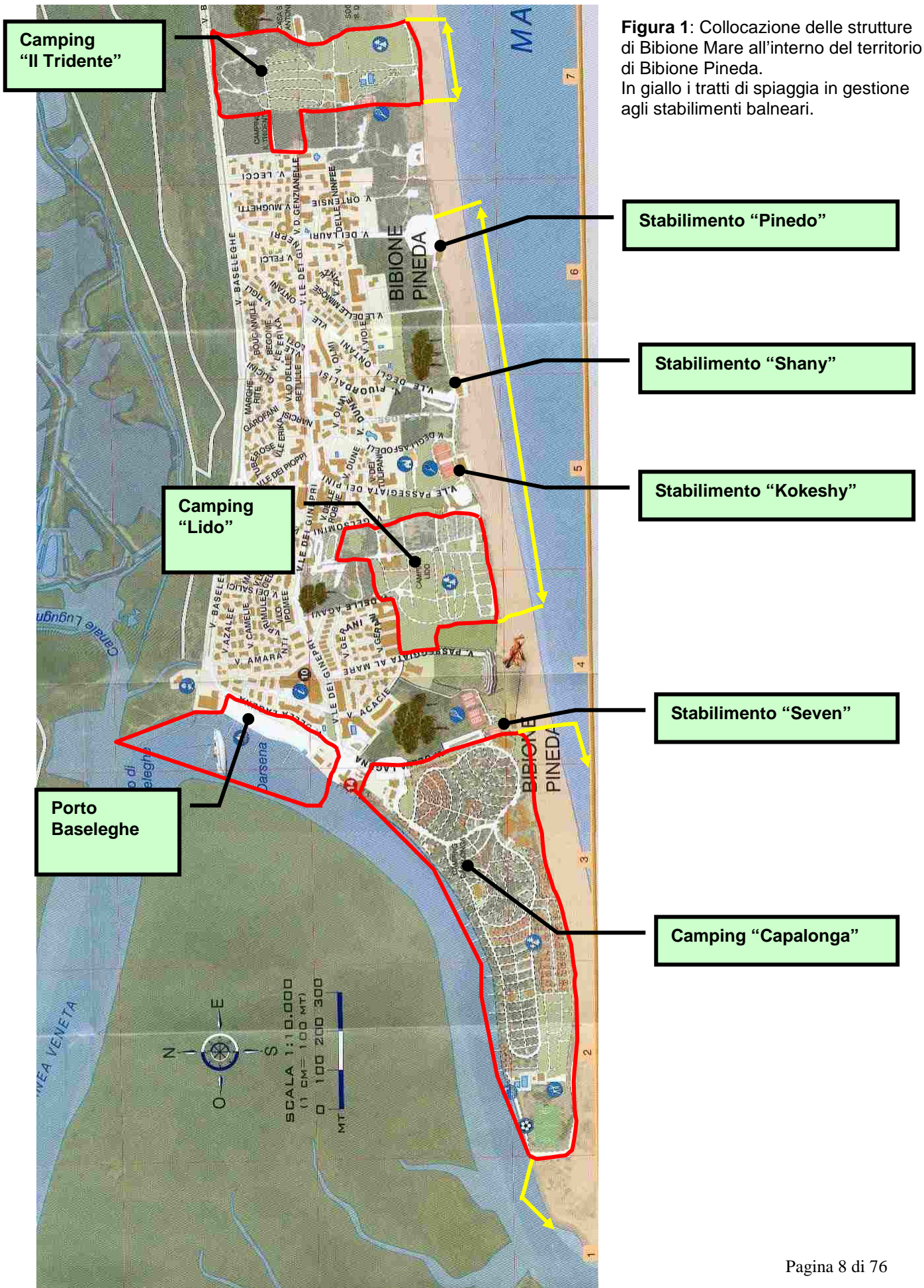


Figura 1: Collocazione delle strutture di Bibione Mare all'interno del territorio di Bibione Pineta. In giallo i tratti di spiaggia in gestione agli stabilimenti balneari.

I CAMPEGGI

CAMPING "CAPALONGA"



Il camping Capalonga può ospitare fino a 5.328 persone e si estende su una superficie di circa 240.000 mq di cui più di 160.000 mq sono scoperti, 50.000 mq sono riservati alla spiaggia, ed i rimanenti sono suddivisi tra i vari servizi che il Camping offre:

- un ampio parcheggio
- un ristorante/pizzeria
- un supermercato
- un bazar
- uno snack bar
- un chiosco
- servizi igienici riscaldati
- due piscine + un parco acquatico
- un centro benessere
- attracco natanti e alaggio barche
- campi da calcio, tennis, pallavolo
- ambulatorio medico
- animazione
- area giochi per bambini



CAMPING RESIDENCE "IL TRIDENTE"



Il camping residence "Il Tridente" può ospitare fino a 2.400 persone e si estende su una superficie di circa 113.472 mq di cui più di 103.228 mq sono scoperti, 18.000 mq sono riservati alla spiaggia, ed i rimanenti sono suddivisi tra i vari servizi che il Camping offre:

- un confortevole residence con 50 camere
- un ristorante/pizzeria
- un supermercato
- un bazar
- uno snack bar
- servizi igienici riscaldati
- due piscine
- campi da calcio, tennis, pallavolo
- ambulatorio medico
- animazione
- area giochi per bambini

CAMPING "LIDO"



Il camping Lido può ospitare fino a 2.617 persone e si estende su una superficie di circa 120.000 mq di cui quasi 118.000 mq sono scoperti, 23.000 mq sono riservati alla spiaggia, ed i rimanenti sono suddivisi tra i vari servizi che il Camping offre:

- un ampio parcheggio
- un ristorante/pizzeria
- un supermercato
- un bazar
- servizi igienici riscaldati
- due piscine
- campi da calcio, tennis, pallavolo
- ambulatorio medico
- animazione
- area giochi per bambini

Tutti i camping di Bibione Mare sono immersi nel verde e nella natura, si affacciano su una vastissima spiaggia di sabbia fine e su un mare pulito e sicuro per la balneazione.

In tutte le strutture la clientela può scegliere tra camping, unità abitative, bungalow e residence. Le piazzole sono complete di allacciamenti elettrici, i servizi igienici centralizzati sono riscaldati, le “suite” sono dotate di ogni confort e sono costruite nel pieno rispetto dell’ambiente circostante. In ogni camping sono attivi esercizi di ristorazione (bar, pizzerie, ristoranti) e commerciali (supermercati, bazar, etc.) e vi sono diverse strutture per lo svago e la pratica sportiva (teatro, parco giochi, piscine, campi da calcetto, pallavolo, tennis, etc.).

È attivo un servizio di animazione che oltre a curare le attività di svago diurno, cura gli spettacoli serali proponendo agli ospiti attrattive sempre nuove ed accattivanti.

I servizi di rilevanza ambientale svolti all’interno dei campeggi sono:

- attività manutentive (interne ed esterne)
- gestione del verde
- servizi di pulizia
- gestione piscine
- attracco barche (solo Capalonga)

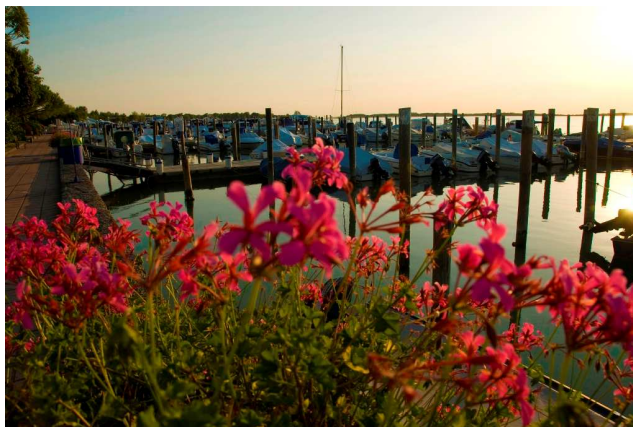


Esempio di “Suite Platinum”

Tutti i camping sono dotati di una postazione di primo soccorso e la sicurezza è costantemente garantita da personale di sorveglianza sia in spiaggia che presso le strutture.

PORTOBASELEGHE

Accogliente, reso più suggestivo dai romantici tramonti, Portobaseleghe ospita il popolo delle barche sul lato nord-orientale dell' omonima, meravigliosa, laguna. Adiacente alla verde macchia dei pini di Bibione Pineda, è collegato al mare da un canale lungo 600 m., regolarmente segnalato e con pescaggio di 3 metri in medio mare. Sicuro riparo naturale, dispone di ormeggi per imbarcazioni da 4 a 26 metri.

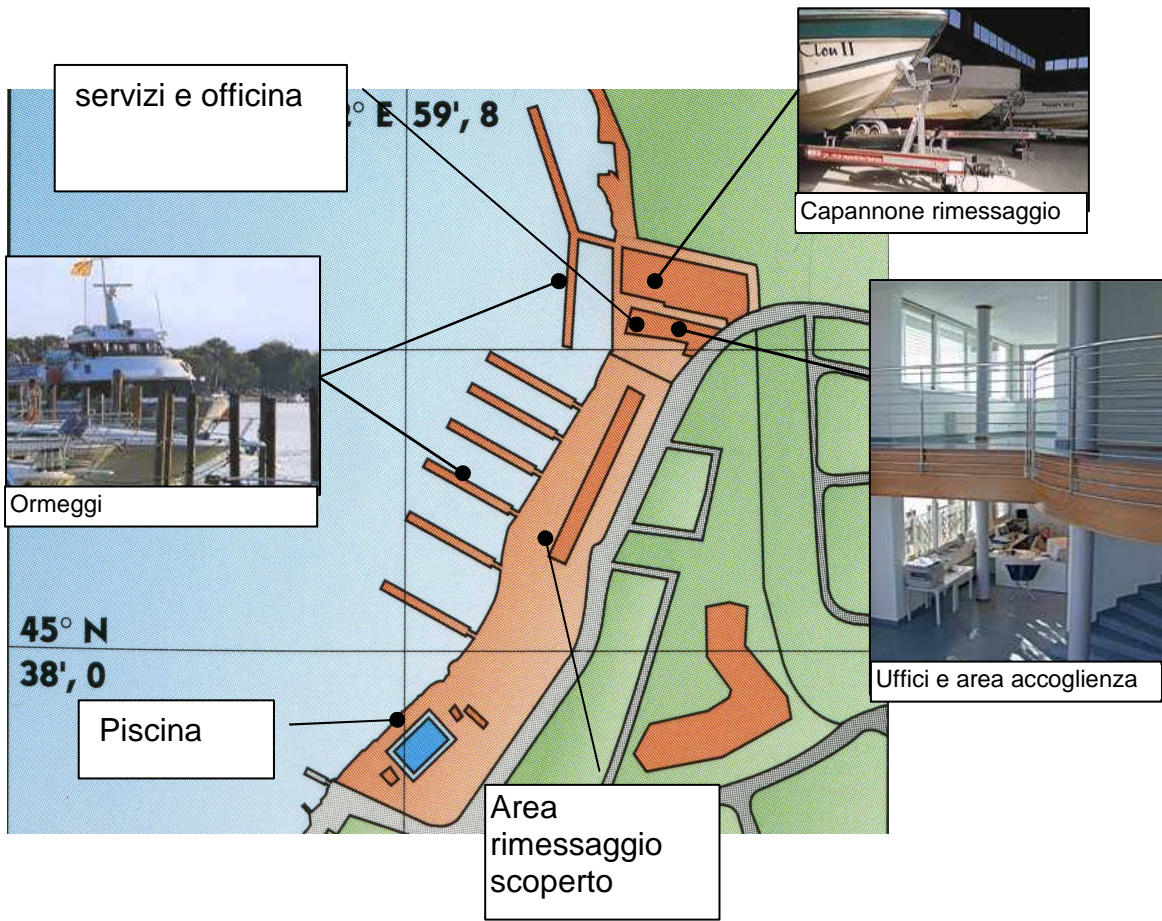


Illuminato, sorvegliato, dotato di sorveglianza video e controllo accessi con scheda, servizi igienici, piscina attrezzata, docce con acqua calda, wc, parcheggio auto, distributori 24 h di carburante, colonne di erogazione acqua potabile ed energia elettrica a 220 Volt, presa Tv satellitare, lavatrice, asciugatrice e distributore di ghiaccio. Portobaseleghe offre 400 ormeggi, 20 dei quali destinati al transito.

Portobaseleghe offre inoltre numerosi servizi quali: rimessaggio invernale, varo e alaggio fino a 40 tonnellate, carpenteria, carenaggio, noleggio barche a motore, qualificata assistenza elettronica nonché officina meccanica autorizzata Mercruiser, Volvo Penta e Mercury ed assistenza nautica Yamaha ed Evinrude.

I servizi di rilevanza ambientale svolti all'interno della struttura sono:

- attività manutentive (interne ed esterne)
- alaggio e varo
- rifornimento carburante
- servizi di pulizia
- gestione piscine



STABILIMENTI BALNEARI

La spiaggia di Bibione Pineda è certamente il luogo ideale per trascorrere le proprie vacanze o semplicemente il week end o anche solo per una calda giornata al mare.

Pinedo, Shany, Kokeshy e Seven, sono i nomi degli stabilimenti balneari della Bibione Mare S.p.A., dove modernità e completezza dei servizi garantiscono relax e sicurezza assoluti. Senza barriere architettoniche, offrono parcheggio, pronto soccorso, cabine spogliatoio, servizi igienici forniti di nursery e cassette di sicurezza. Sono inoltre a disposizione aree gioco per bambini, campi da calcio, tennis, basket, beach volley e tavoli da ping pong.

Fra le numerose attività di animazione per adulti e bambini vengono proposti anche corsi di nuoto, vela, tennis, aerobica, acquagym in mare, fit boxing. La posizione privilegiata offre l'opportunità di escursioni in mare o nelle vicine lagune interne. Piacevoli gite in bicicletta o lunghe passeggiate sono favorite da ombreggiati percorsi lungo il mare e dalla pista ciclabile che si snoda fra il verde rigoglioso dei pini marittimi.

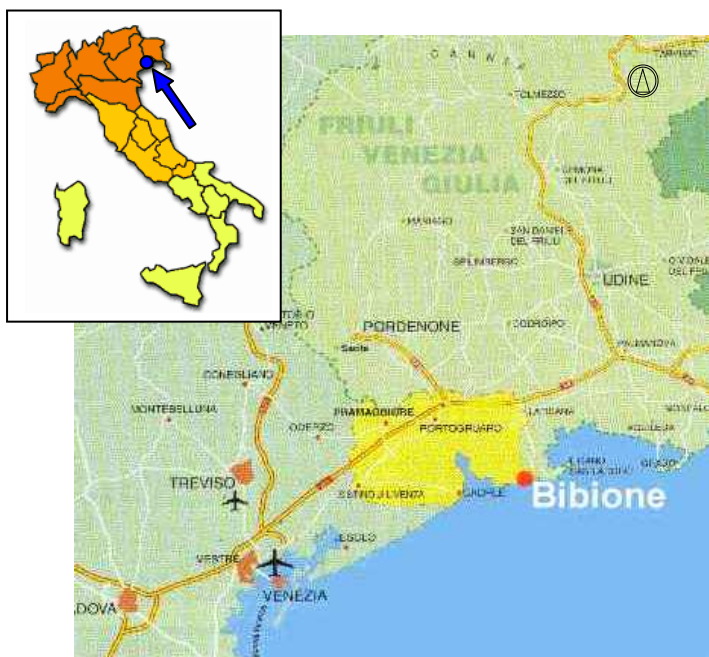


Per gli amanti dell'arte e della cultura non mancano proposte di gite a Venezia con motonave o escursioni turistiche nelle principali località artistiche del Veneto e del Friuli Venezia Giulia. Per il piacere di grandi e piccini vengono, ogni giorno, organizzate dal team di animatori professionisti varie attività sportive e ludiche.

I servizi di rilevanza ambientale svolti all'interno della struttura sono:

- attività manutentive (interne ed esterne)
- gestione del verde
- servizi di pulizia

DESCRIZIONE DEL SITO TURISTICO DI BIBIONE



Le strutture di BIBIONE MARE S.p.A. sono situate nel comune di S. Michele al Tagliamento in località Bibione Pineda. Bibione, importante località balneare italiana, è il primo polo turistico ad aver ottenuto la registrazione territoriale secondo il Reg. CE 761 EMAS¹: Bibione Mare già dal 2000 è parte integrante della struttura del Sistema di Gestione Ambientale territoriale. Attualmente Bibione Mare S.p.A. è registrata EMAS anche autonomamente.

Figura 2: Inquadramento geografico del sito di Bibione



Figura 3: Planimetria territoriale di Bibione. Scala 1:750.000

Bibione si estende su una superficie di circa 30 kmq e comprende, oltre all'abitato, l'arenile, uno fra i più estesi d'Italia (10,4 km di costa), le valli e le pinete che, assieme al sistema della foce del Tagliamento, rappresentano l'area di maggior bellezza ed interesse ambientale del territorio circostante.

L'abitato si sviluppa soprattutto lungo il litorale e si può dividere in tre poli (Bibione Spiaggia, Lido del Sole, Bibione Pineda), per le diverse caratteristiche di tipo urbanistico e paesaggistico.

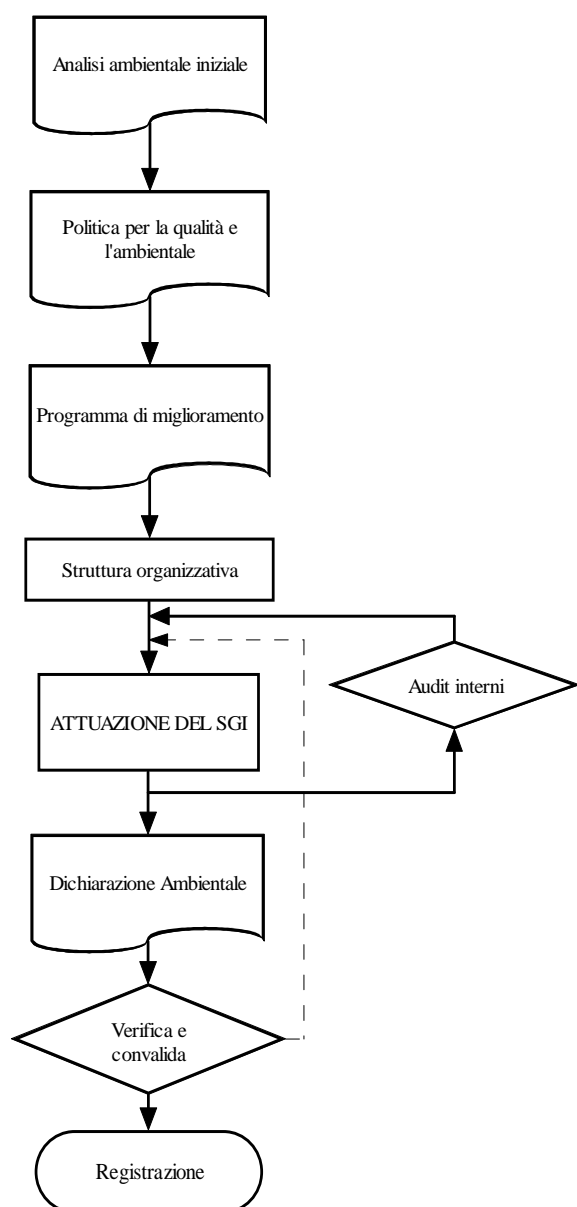
¹ Registrazione EMAS n. I-000091
DA Bibione Mare 2015 rev. 0

Nello specifico le aree più occidentali, ossia quelle relative a Bibione Pineda (dove sono situate le strutture di Bibione Mare) e al Lido del Sole, hanno un'urbanizzazione meno sostenuta rispetto a Bibione Spiaggia, presentando un territorio che permette l'alternanza di aree verdi e aree edificate. Per quanto riguarda il clima Bibione si colloca nella fascia a clima "temperato umido", ma grazie all'influenza del mare e delle varie zone umide site alle sue spalle, congiuntamente all'azione di contenimento delle masse d'aria provenienti dal Nord Europa da parte dei rilievi alpini veneti e friulani, si può riscontrare prevalentemente un microclima "temperato caldo".

IL SISTEMA DI GESTIONE INTEGRATO QUALITÀ – AMBIENTE

Bibione Mare per garantire la piena soddisfazione della propria clientela e per gestire al meglio tutte le problematiche ambientali connesse alle proprie attività e strutture ha integrato in un unico Sistema organizzativo (SGI) il proprio Sistema di Gestione per la Qualità (SGQ) conforme alla norma UNI EN ISO 9001:2008 e il Sistema di Gestione Ambientale (SGA) conforme al Regolamento Comunitario EMAS n. 1221/2009.

Il processo di realizzazione del Sistema di Gestione Integrato è di seguito descritto.



È stata elaborata l'**Analisi Ambientale Iniziale**, come previsto dall'Allegato VII del Regolamento (CE) 761/2001 EMAS, che consente l'identificazione delle problematiche ambientali connesse alla realtà di Bibione Mare. Tale analisi permette la definizione dei diversi livelli di importanza degli impatti sulla base dei quali decidere gli obiettivi di miglioramento ambientale.

A fronte di quanto emerso Bibione Mare si è data una propria Politica per il Miglioramento. A seguito della quale discende il programma di miglioramento per la qualità e l'ambiente. Questo definisce le responsabilità, le azioni da portare a compimento, i tempi e le modalità per raggiungere gli obiettivi e i traguardi prefissati.

Si è inoltre identificata la più adeguata struttura organizzativa per la gestione del miglioramento continuo di Bibione Mare.

È stato quindi realizzato e attuato il SGI che consentirà lo svolgimento del Programma di miglioramento Ambientale. Il SGI viene costantemente monitorato e verificato attraverso **AUDIT** ambientali interni. Periodicamente il Sistema viene **riesaminato** dalla Direzione Generale in collaborazione con le Direzioni delle strutture al fine di valutarne l'efficacia e di migliorarlo costantemente.

La **Dichiarazione Ambientale** è lo strumento che il Regolamento EMAS prevede per portare a conoscenza di tutte le parti interessate il rispetto degli impegni e le prestazioni ambientali di Bibione Mare. La veridicità di tale documento è verificata e quindi convalidata da un verificatore esterno accreditato. Analogamente il SGA viene verificato dal verificatore ambientale accreditato e la Dichiarazione ambientale viene convalidata.

Passo conclusivo del processo è la registrazione delle strutture di Bibione Mare ad opera del Comitato Ecolabel ed Ecoaudit Nazionale – Sezione EMAS con il supporto tecnico di APAT (Agenzia per la protezione dell'ambiente e per i servizi tecnici)

Il Sistema è operativo presso tutte le strutture di Bibione Mare (campeggi, stabilimenti balneari, porto).

I processi facenti parte del SGI sono riportati nella tabella seguente.

PROCESSI DI BIBIONE MARE S.P.A						
EROGAZIONE DEL SERVIZIO	CAMPEGGI	Attività di reception	Manutenzioni	Pulizia (in outsourcing)	Animazione (in outsourcing)	Servizi commerciali e di ristorazione (in outsourcing)
	STABILIMENTI BALNEARI	Attività di accoglienza e reception		Manutenzioni interne		Pulizie
		Servizi al cliente: <ul style="list-style-type: none"> ▪ Affitto materiale di spiaggia ▪ Assistenza ai bagnanti 			Servizi al cliente in outsourcing: <ul style="list-style-type: none"> • Ristorazione • Animazione • Gestione campi da tennis 	
PORTO BASELEGHE	Attività di accoglienza e reception		Manutenzioni interne		Pulizie	
	Servizi al cliente: <ul style="list-style-type: none"> • ormeggio • alaggio e varo • officina assistenza/riparazione • rifornimento carburante natanti • carenaggio • verniciatura • rivendita accessori • lavaggio interno/esterno • rimessaggio (coperto – scoperto) • noleggi natanti senza equipaggio • assistenza in mare 			Servizi al cliente in outsourcing: <ul style="list-style-type: none"> • tappezzerie e tendalini • elettrauto • servizio bar 		
PROCESSI GENERALI	Processi di supporto	Approvvigionamento e qualifica dei fornitori	Comunicazione	Valutazione della soddisfazione dei clienti	Gestione delle risorse umane	
	Processi di gestione ambientale	Gestione dei rifiuti	Gestione delle emergenze e risposta	Gestione delle sostanze pericolose	Monitoraggio ambientale	
	Processi strutturali del SGI Q.tà e Amb.	Gestione della documentazione e delle registrazioni	Verifica e monitoraggio dei processi, inclusi gli audit	Gestione delle NC, Azioni correttive e Preventive	Processi di miglioramento (Riesame da parte della Direzione, Gestione Indicatori di Processo e di Performance Ambientale)	

La struttura di Bibione Mare è rappresentata negli organigrammi seguenti: sono state identificate precise mansioni e responsabilità per ogni funzione al fine di garantire sempre il corretto svolgimento delle attività.

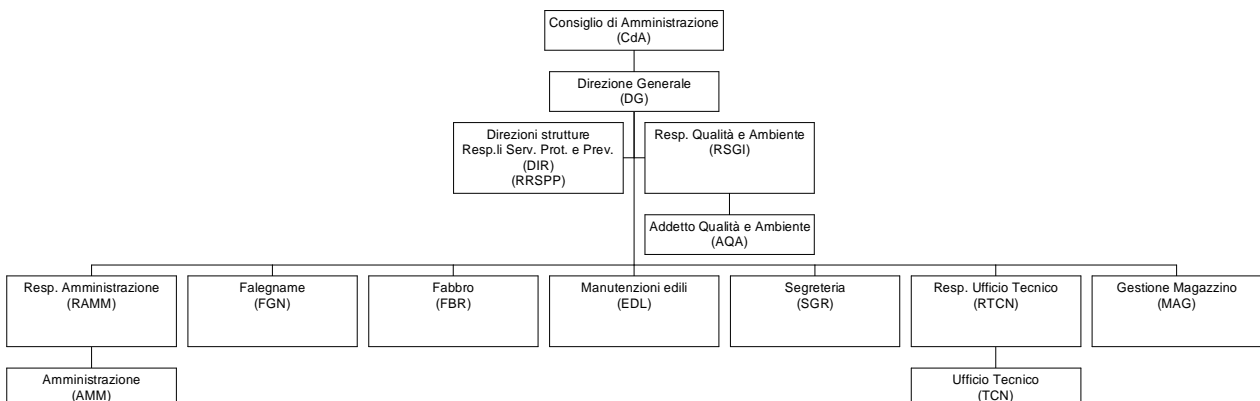
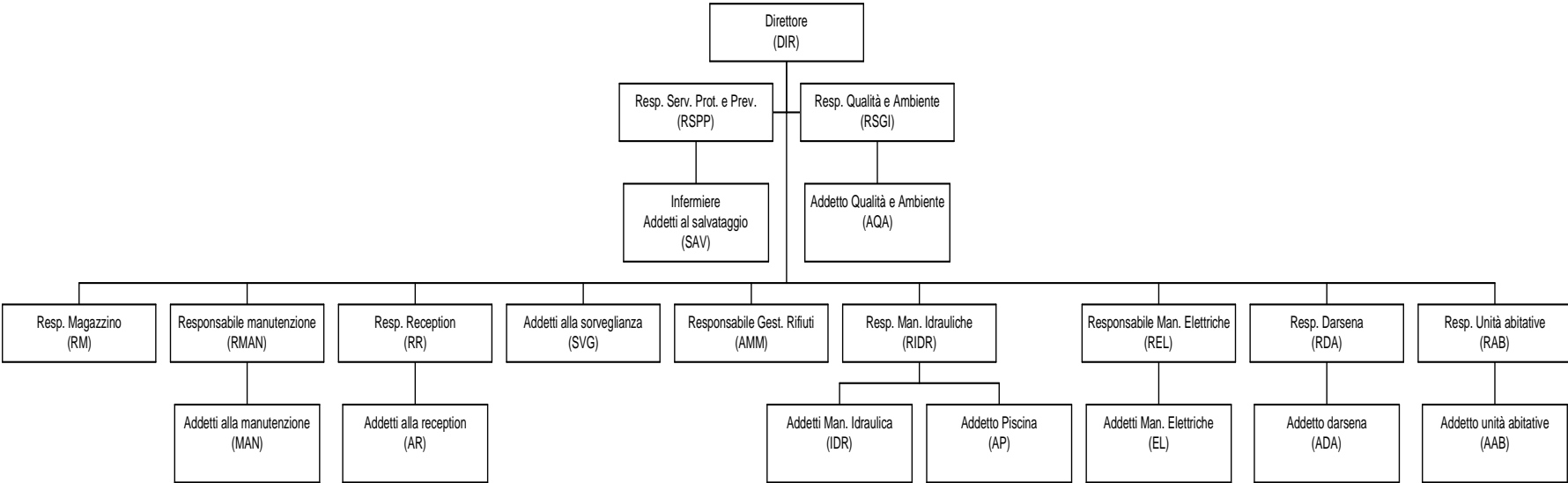


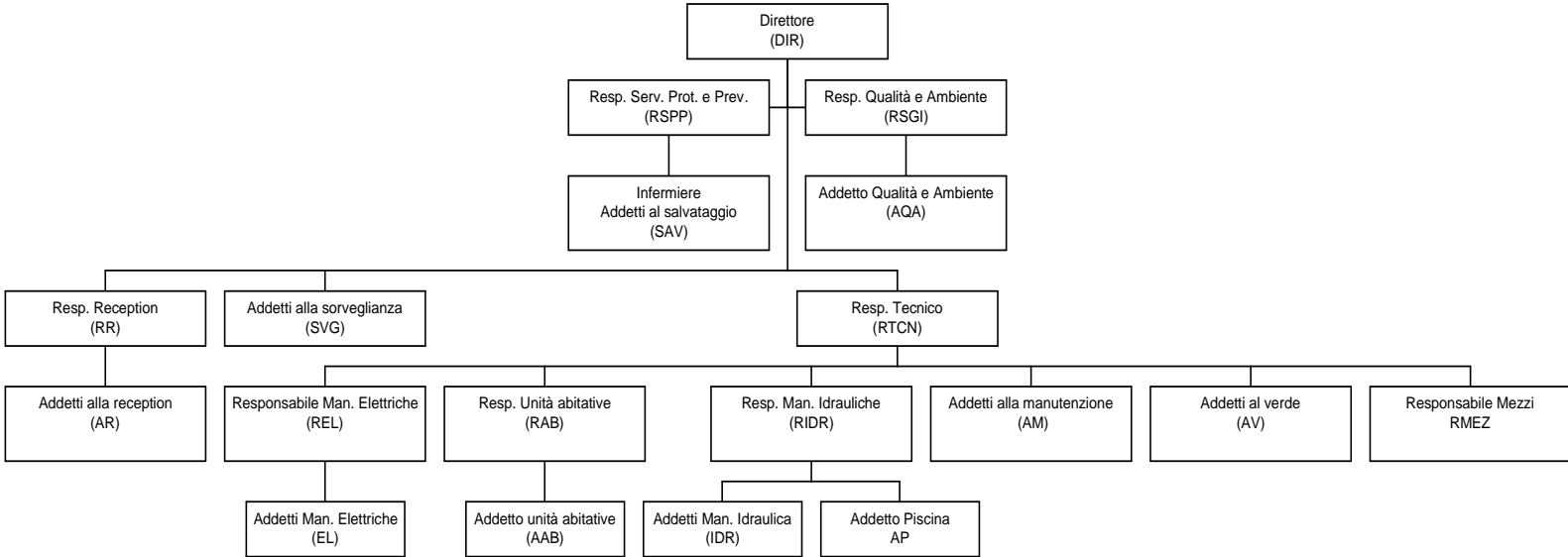
Figura 4: Organigramma di Bibione Mare S.p.A. (struttura centrale)

La Direzione di ogni struttura di Bibione Mare dipende direttamente dalla Direzione Generale con la quale collabora attivamente per la efficace gestione delle attività.

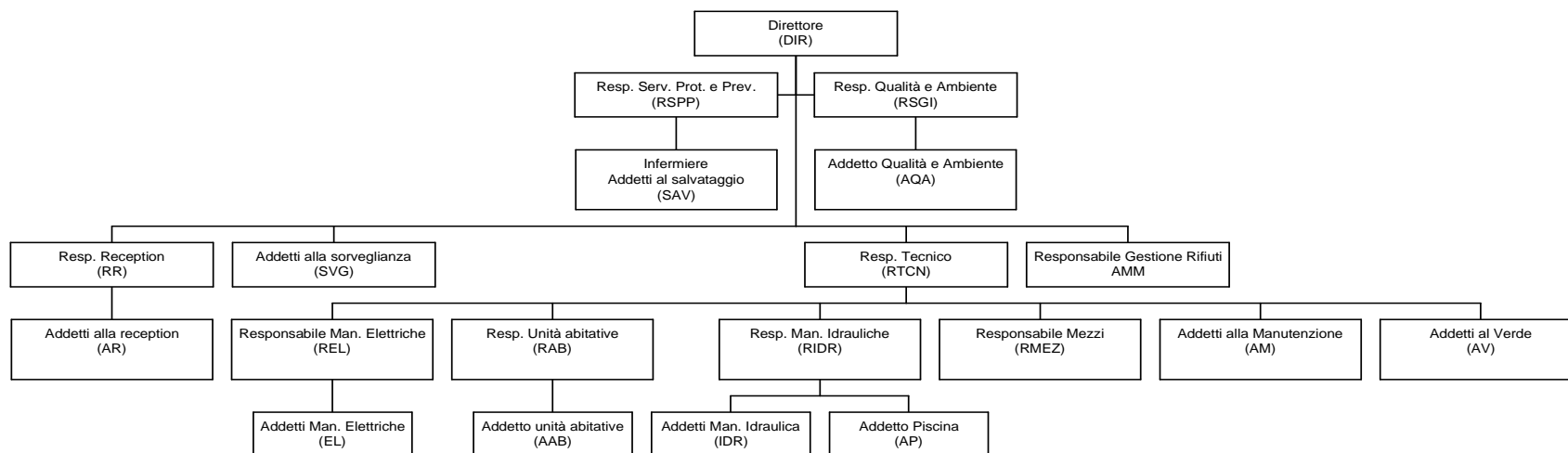
ORGANIGRAMMA CAMPING “CAPALONGA”



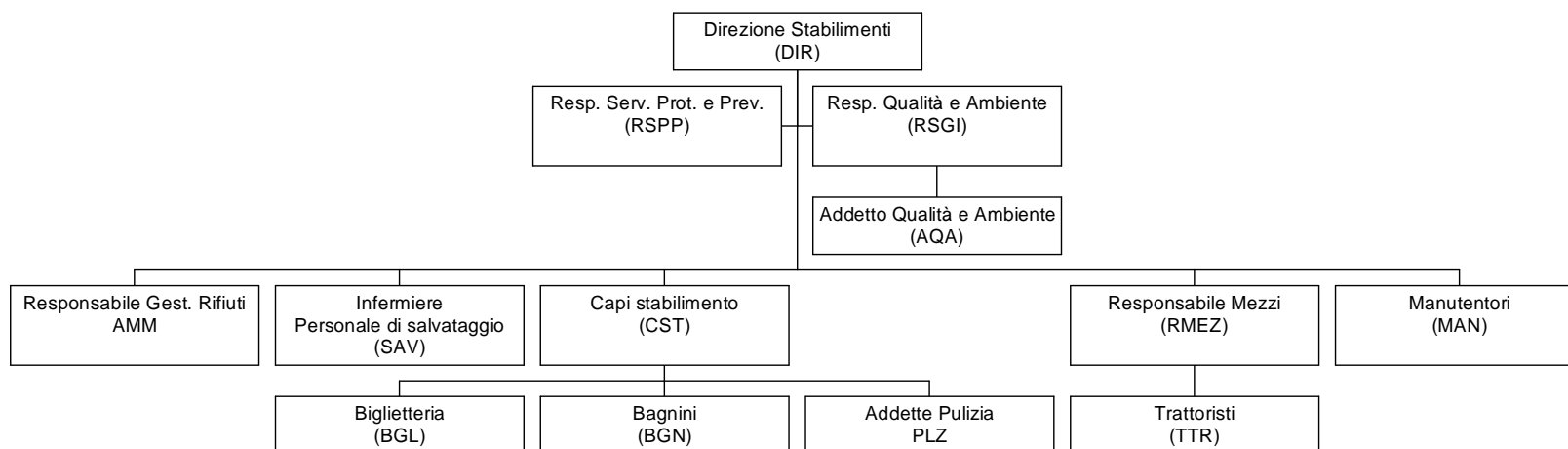
ORGANIGRAMMA CAMPING “LIDO”



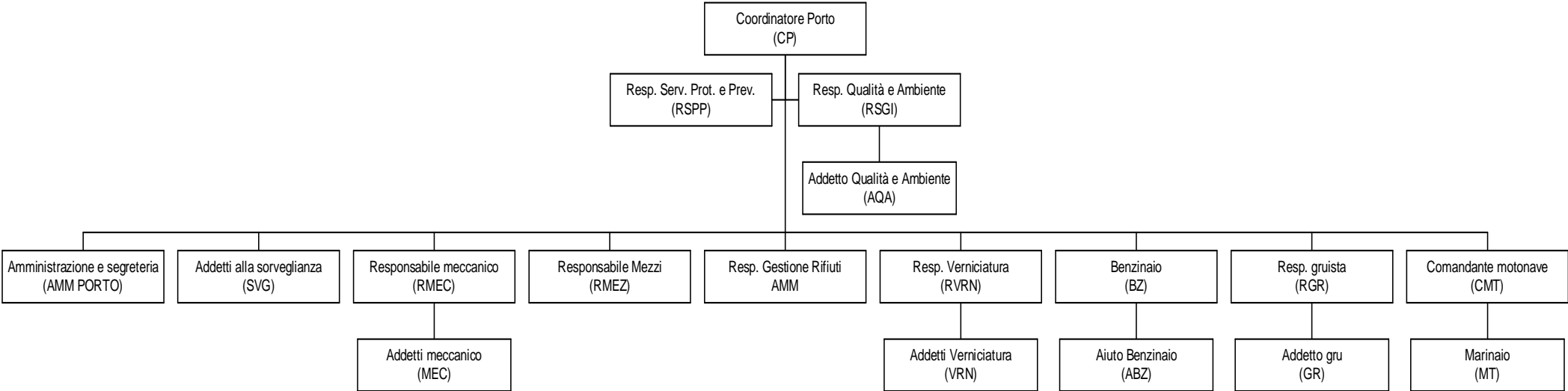
ORGANIGRAMMA CAMPING “IL TRIDENTE”



ORGANIGRAMMA STABILIMENTI BALNEARI



ORGANIGRAMMA PORTOBASELEGHE



LA VALUTAZIONE DEGLI ASPETTI AMBIENTALI

Bibione Mare si è dotata di una metodologia che utilizza dei criteri oggettivi per l'individuazione degli aspetti ambientali, diretti ed indiretti, collegati alle attività delle proprie strutture e per valutarne la significatività.

Il Responsabile del Sistema di Gestione Ambientale ha il compito di identificare tutte le attività coinvolte nel Sistema di Gestione Integrato i relativi aspetti ed impatti ambientali aggiornando eventualmente le informazioni qualora le attività vengano modificate o create ex novo.

La valutazione della significatività degli impatti ambientali è effettuata da Bibione Mare tramite un metodo basato sulla suddivisione in quattro "Classi di significatività".

Tali classi sono di seguito riportate:

Classe	Valutazione
Classe 1	PRIORITA' MASSIMA. L'organizzazione deve intervenire per risolvere la situazione in tempi rapidi.
Classe 2	L'aspetto è CRITICO. L'organizzazione deve intervenire nel medio periodo. (Soglia di PRE-ALLARME)
Classe 3	L'aspetto è SIGNIFICATIVO. L'organizzazione deve valutare la possibilità di un intervento nel medio e lungo periodo.
Classe 4	L'aspetto NON è significativo ed è tenuto sotto controllo.

La "Classe 2" viene ritenuta da Bibione Mare una situazione di "PRE-ALLARME", cioè una situazione che prevede comunque un intervento al fine di prevenire che la situazione degeneri in una priorità massima.

La prima fase del criterio di attribuzione delle classi di significatività si basa sulla verifica della presenza di uno o più dei seguenti elementi critici:

- lamentele fondate, anche occasionali, da parte degli ospiti;
- lamentele o preoccupazioni da parte dei dipendenti sull'impatto ambientale dell'attività;
- danni di immagine o economici che derivano dalla non corretta gestione ambientale;
- superamenti anche occasionali dei limiti di legge o situazioni che possono portare ad una violazione della legge.

Se è presente anche uno solo dei precedenti elementi l'impatto è automaticamente classificato in classe 1.

Se non è presente nessuno degli elementi precedentemente elencati, si procede alla classificazione dell'aspetto/impatto ambientale utilizzando il metodo adottato da Bibione Mare che si basa su "Percorsi di significatività", ovvero tramite una tecnica che permette di stabilire la classe di significatività sulla base delle caratteristiche e dei dati specifici di ciascun aspetto/impatto ambientale (tali criteri sono descritti di seguito).

Di seguito si riporta correlazione tra attività svolte nelle diverse strutture e la tipologia/relazione – diretta **D** o indiretta **I**, con i possibili aspetti ambientali.

CAMPEGGI		ASPETTI																	
		Emissioni in atmosfera	Rifiuti	Consumo risorse Naturali	Consumo risorse Energetiche	Suolo, Sottosuolo e Falda	Rumore	Sostanze pericolose	Vibrazioni	Amianto	Scarichi idrici	Radiazioni EM e radioattive	Scarichi termici	Presenza di PCB	Aspetto visivo	Incidenza sul traffico	Sostanze lesive lo strato dell'ozono	Effetti sulla biodiversità	Rischi di incidenti ambientali
ATTIVITA'	Gestione rifiuti	-	D	-	-	-	D	D	-	-	-	-	-	-	-	-	-	-	D
	Riscaldamento/Condizionamento	D	-	-	D	D	D	-	-	-	-	-	-	-	-	-	D	-	D
	Manutenzione interna	-	D	D	-	-	-	D	-	-	-	-	-	-	-	-	-	D	-
	Manutenzione esterna	-	I	I	-	-	-	I	-	-	-	-	-	-	-	-	-	-	-
	Reception	-	D	-	D	-	-	-	-	-	-	-	-	-	-	-	-	-	-
	Gestione piscine	-	D	D	D	-	-	D	-	-	D	-	-	-	-	-	-	-	D
	Soggiorno dei turisti	-	I	I	I	-	-	-	-	-	I	-	-	-	I	I	I	-	-
	Darsena (noleggio imbarcazioni)	-	D	-	D	D	-	D	-	-	D	-	-	-	-	-	-	D	D
	Darsena (imbarcazioni turisti)	-	I	-	I	I	-	I	-	-	I	-	-	-	-	-	-	I	I
	Servizio di pulizia	-	I	I	I	-	-	I	-	-	I	-	-	-	-	-	-	-	-
	Servizio di animazione	-	I	-	I	-	-	I	-	-	-	-	-	-	-	-	-	-	-
	Servizio bar/ristorazione	I	I	I	I	I	I	-	-	-	I	-	-	-	-	-	-	-	-

STABILIMENTI BALNEARI		ASPETTI																	
		Emissioni in atmosfera	Rifiuti	Consumo risorse Naturali	Consumo risorse Energetiche	Suolo, Sottosuolo e Falda	Rumore	Sostanze pericolose	Vibrazioni	Amianto	Scarichi idrici	Radiazioni EM e radioattive	Scarichi termici	Presenza di PCB	Aspetto visivo	Incidenza sul traffico	Sostanze lesive lo strato dell'ozono	Effetti sulla biodiversità	Rischi di incidenti ambientali
ATTIVITA'	Servizi di accoglienza, reception, amministrazione	D	D	D	D	-	-	-	-	-	D	-	-	-	-	-	-	-	
	Manutenzioni interne	-	D	D	D	-	-	D	-	-	D	-	-	-	-	-	-	D	
	Pulizie	-	D	D	D	-	-	D	-	-	D	-	-	-	-	-	-	D	
	Campi da tennis	-	D	D	D	-	-	D	-	-	D	-	-	-	-	-	-	-	
	Gestione dei rifiuti	-	D	-	-	-	-	-	-	-	-	-	-	-	-	D	-	D	
	Gestione prodotti chimici	D	D	-	-	-	-	D	-	-	-	-	-	-	-	-	-	D	
	Attività degli ospiti	I	I	I	I	I	I	I	-	-	I	-	-	-	-	I	-	I	
	Monitoraggio	D	D	D	D	-	-	D	-	-	D	-	-	-	-	-	-	-	
	Approvvigionamento e qualifica fornitori	I	I	I	I	I	I	I	-	-	I	-	-	-	-	-	-	-	I

PORTOBASELEGHE		ASPETTI																	
		Emissioni in atmosfera	Rifiuti	Consumo risorse Naturali	Consumo risorse Energetiche	Suolo, Sottosuolo e Falda	Rumore	Sostanze pericolose	Vibrazioni	Amianto	Scarichi idrici	Radiazioni EM e radioattive	Scarichi termici	Presenza di PCB	Aspetto visivo	Incidenza sul traffico	Sostanze lesive lo strato dell'ozono	Effetti sulla biodiversità	Rischi di incidenti ambientali
ATTIVITA'	Servizi di accoglienza, reception, amministrazione	D	D	D	D	-	-	-	-	-	D	-	-	-	-	-	-	-	-
	Gestione piscina	-	D	D	D	D	-	D	-	-	D	-	-	-	-	-	-	-	D
	Manutenzioni interne	-	D	D	D	D	D	D	-	-	D	-	-	-	D	D	D	D	D
	Pulizie	-	D	D	D	-	-	D	-	-	D	-	-	-	-	-	-	-	-
	Servizi alla clientela	-	-	D	D	-	D	D	-	-	-	-	-	-	-	I	-	-	D
	Rifornimento carburante	D	-	-	D	D	-	D	-	-	-	-	-	-	-	-	-	-	D
	Gestione dei rifiuti	-	D	-	-	-	-	D	-	-	-	-	-	-	-	D	-	-	D
	Gestione prodotti chimici	D	D	-	-	D	-	D	-	-	-	-	-	-	-	-	-	-	D
	Attività degli ospiti	I	D	I	I	I	I	I	-	-	I	-	-	-	-	I	I	-	I
	Monitoraggio	D	D	D	D	-	-	D	-	-	D	-	-	-	-	-	-	-	D
	Approvvigionamento e qualifica fornitori	I	I	I	I	I	I	I	-	-	I	-	-	-	-	-	I	-	I

Tutti gli aspetti e impatti ambientali sopra elencati sono stati quindi analizzati tramite “percorsi di significatività” al fine di valutarne la presenza, il livello di criticità per l'ambiente e attribuire loro una appropriata “Classe di significatività”. Di seguito² si presentano i criteri di valutazione adottati.

Aspetti/Impatti ambientali	Criteri di valutazione
Emissioni in atmosfera	L'aspetto pur non risultando significativo (data la tipologia delle emissioni) è stato comunque analizzato tramite una valutazione delle periodiche manutenzioni agli impianti termici, ai livelli di efficienza degli stessi e al trend dei rendimenti di combustione. È stata inoltre valutata l'eventuale presenza ed utilizzo di sostanze potenzialmente critiche in termini di emissioni in atmosfera.
Produzione e gestione dei Rifiuti	La valutazione viene effettuata sulla base: della tipologia e della produzione totale di rifiuti, del grado di attuazione della raccolta differenziata, della produzione pro capite e della tendenza stagionale della produzione degli stessi, del controllo dei destinatari, dei trasportatori e degli smaltitori dei rifiuti.
Il ciclo delle acque	La tematica del ciclo dell'acqua viene valutata considerando i consumi idrici (sia da acquedotto che da pozzo). Per quanto riguarda gli scarichi idrici, si sono valutate le analisi, l'eventuale possibilità di sversamenti e le azioni da attuare in caso d'emergenza.
Risorse Energetiche	I criteri per la valutazione dei consumi energetici sono rappresentati essenzialmente dalla tipologia di risorsa che si utilizza (Energia Elettrica, GPL, Gasolio), quantità di energia consumata complessivamente e dalle diverse strutture, andamento dei consumi per capite in relazione alla tendenza stagionale.
Suolo, sottosuolo, falda	Tale aspetto viene valutato sulla base dei serbatoi/cisterne interrato presenti all'interno delle strutture di Bibione Mare e sulla base della loro corretta gestione. Si sono valutati gli aspetti costruttivi dei serbatoi, l'anno d'installazione e ove necessario si sono condotte prove di tenuta.
Rumore	L'inquinamento acustico viene valutato sulla base di indagini fonometriche del rumore esterno, sulla base dei reclami delle parti interessate e sulla base delle rilevazioni effettuate sulle attrezzature di lavoro.

² Al fine di non appesantire il documento si presentano sommariamente i criteri di valutazione. Qualora fossero necessarie delucidazioni più dettagliate, Bibione Mare sarà lieta di fornire la trattazione completa.
DA Bibione Mare 2015 rev. 0

Aspetti/Impatti ambientali	Criteri di valutazione
Sostanze pericolose	Le sostanze pericolose utilizzate sono valutate in funzione della loro tipologia, quantità utilizzate ed uso.
Sostanze lesive lo strato di ozono	Tale aspetto viene valutato in base alle sostanze presenti negli impianti di climatizzazione e refrigerazione, alla tipologia e frequenza della manutenzione, alle eventuali necessità di ricarica o sostituzione dei fluidi refrigeranti.
Aspetti connessi agli Incidenti ambientali	Si sono valutati i livelli di identificazione dei potenziali impatti, le procedure di emergenza esistenti, il livello di formazione e addestramento del personale.
Effetti sulla biodiversità	La valutazione degli effetti sulla biodiversità avviene monitorando e valutando gli interventi di piantumazione del verde e in particolare se le piante utilizzate sono autoctone.
Aspetto visivo	Si è valutato in sede di analisi ambientale iniziale quale fosse il livello di integrazione del camping con il paesaggio circostante ed in particolare con la pineta.
Traffico veicolare	L'aspetto viene valutato sulla base delle possibilità offerte alla clientela di utilizzare mezzi alternativi all'auto.
Altri aspetti (amianto, PCB, Vibrazioni, Onde EM, scarichi termici, etc.)	Tali aspetti non risultano presenti: si è comunque verificato l'effettiva assenza degli stessi.

Di seguito si riporta una sintesi di quanto rilevato.

ASPETTI AMBIENTALI	IMPATTI AMBIENTALI				
	Camping Capalonga	Camping Lido	Camping Il Tridente	Porto	Stabilimenti balneari
<input type="checkbox"/> Emissioni in atmosfera	Non Significativo	Non Significativo	Non Significativo	Non Significativo	Non Significativo
<input type="checkbox"/> Rifiuti	Significativo (classe 2)	Significativo (classe 2)	Significativo (classe 2)	Significativo (classe 2)	Non Significativo
<input type="checkbox"/> Risorse naturali (acqua)	Significativo (classe 3)	Significativo (classe 3)	Significativo (classe 3)	Significativo (classe 3)	Significativo (classe 3)
<input type="checkbox"/> Risorse energetiche	Significativo (classe 3)	Significativo (classe 3)	Significativo (classe 3)	Non Significativo	Non Significativo
<input type="checkbox"/> Contaminazione suolo, sottosuolo e falda	Non Significativo	Non Significativo	Non Significativo	Non Significativo	Non presente
<input type="checkbox"/> Rumore	Non Significativo	Non Significativo	Non Significativo	Non Significativo	Non Significativo
<input type="checkbox"/> Sostanze pericolose	Non Significativo	Non Significativo	Non Significativo	Significativo (classe 3)	Non Significativo
<input type="checkbox"/> Vibrazioni	Non presente	Non presente	Non presente	Non presente	Non presente
<input type="checkbox"/> Amianto	Non presente	Non presente	Non presente	Non presente	Non presente
<input type="checkbox"/> Scarichi Idrici	Non Significativo	Non Significativo	Non Significativo	Non Significativo	Non Significativo
<input type="checkbox"/> Emissioni elettromagnetiche e radioattive	Non presente	Non presente	Non presente	Non presente	Non presente
<input type="checkbox"/> Scarichi termici	Non presente	Non presente	Non presente	Non presente	Non presente
<input type="checkbox"/> PCB/PCT	Non presente	Non presente	Non presente	Non presente	Non presente
<input type="checkbox"/> Aspetto visivo	Non Significativo	Non Significativo	Non Significativo	Non Significativo	Non Significativo
<input type="checkbox"/> Effetti sulla biodiversità	Non Significativo	Non Significativo	Non Significativo	Non Significativo	Non Significativo
<input type="checkbox"/> Traffico e viabilità	Non Significativo	Non Significativo	Non Significativo	Non Significativo	Non Significativo
<input type="checkbox"/> Sostanze lesive lo strato di Ozono	Non Significativo	Non Significativo	Non Significativo	Non Significativo	Non Significativo

LA CONFORMITÀ LEGISLATIVA

Bibione Mare considera fondamentale garantire una corretta gestione ambientale, un continuo miglioramento delle proprie prestazioni ambientali e perseguire una costante conformità legislativa delle proprie attività. A tal fine si è dotata dell'attuale Sistema di Gestione Ambientale.

LE EMERGENZE AMBIENTALI E LA SICUREZZA SUL LAVORO

Nel corso del 2015 non si sono registrate emergenze né sotto l'aspetto ambientale né su quello riguardante la salute e la sicurezza sul lavoro.

Gli infortuni nell'arco dell'intera stagione sono stati sette e tutti lievi. L'indice di frequenza quindi rispetto alla passata stagione è aumentato mentre, proprio per la tipologia di infortuni è ulteriormente diminuito l'indice di gravità.

Bibione Mare ha comunque previsto sia specifiche modalità di prevenzione degli incidenti e delle emergenze ambientali che precise modalità di risposta, al fine di tutelare la sicurezza del personale dipendente e della propria clientela e minimizzare i danni per l'ambiente circostante.

Bibione Mare applica ed esegue un monitoraggio costante nell'applicazione dei requisiti delle norme sulla salute e sicurezza dei lavoratori e promuove costantemente la continua attività di formazione, informazione ed addestramento in materia di sicurezza e prevenzione degli infortuni.

Anche quest'anno, nel mese di dicembre, a seguito della riunione periodica alla presenza del datore di lavoro, del medico competente del RLS e degli RSPP si è discusso sulle potenziali pericolosità presenti, circa la possibilità di riduzione delle stesse, sul fattore alcool e nei cambiamenti comportamentali registrati negli ultimi tre anni.

Di seguito si riportano gli indici di frequenza e gravità degli infortuni, relativi agli anni 2011 – 2015:

	2011	2012	2013	2014	2015
F_R	0,038	0,019	0,015	0,024	0,030
G_R	0,967	0,089	0,800	0,402	0,316

Indice di frequenza: $F_R = \frac{R}{H_a} \cdot 10^3$

Indice di gravità: $G_R = \frac{G_n}{H_a} \cdot 10^3$

Ove R = numero degli infortuni riconosciuti dall'istituto assicuratore.

H_a = numero delle ore lavorate dai lavoratori soggetti all'obbligo assicurativo.

G_n = numero delle giornate perdute effettive riferite agli infortuni notificati.

Le emergenze ambientali che potenzialmente hanno maggiori probabilità di accadimento sono:

- Incendio;
- Eventi naturali (in particolare trombe d'aria ed allagamenti);
- Sversamenti al suolo e in mare/laguna.

Tali emergenze, per l'entità e la tipologia dei potenziali impatti, sono considerate tutte critiche: per tali evenienze sono quindi state predisposte adeguate procedure di gestione; sono inoltre stati identificati i possibili aspetti ed impatti ambientali derivanti dall'evento e dalla sua gestione (di seguito riportati in tabella).

Emergenze ambientali	Aspetto	Impatto
Incendio	Combustione	Rilascio di gas da combustione in aria
		Distruzione della pineta e del verde
		Dispersione nell'ambiente di particolato
	Attività di spegnimento	Dispersione di acqua contaminata al suolo e/o in mare e/o in fognatura
		Dispersione nell'ambiente di gas e polveri estinguenti (Halons, polveri ABC, etc.)
	Attività post emergenza	Produzione di rifiuti di vario genere
Eventi naturali	Data l'imprevedibilità di tali eventi risulta difficile una previsione di quali possano essere aspetti e impatti. Tra le innumerevoli possibilità risultano comunque i più probabili quelli derivanti da incendi e sversamenti causati a seguito dell'evento.	
Sversamenti (al suolo, in mare e laguna)	Dispersione di inquinanti	Dispersione di sostanze nel terreno e/o in fognatura e/o in mare/laguna
		Emissioni gassose in atmosfera (nel caso di sostanze particolarmente volatili)
	Attività di contenimento e post emergenza	Produzione di rifiuti contaminati Produzione di reflui di lavaggio contaminati

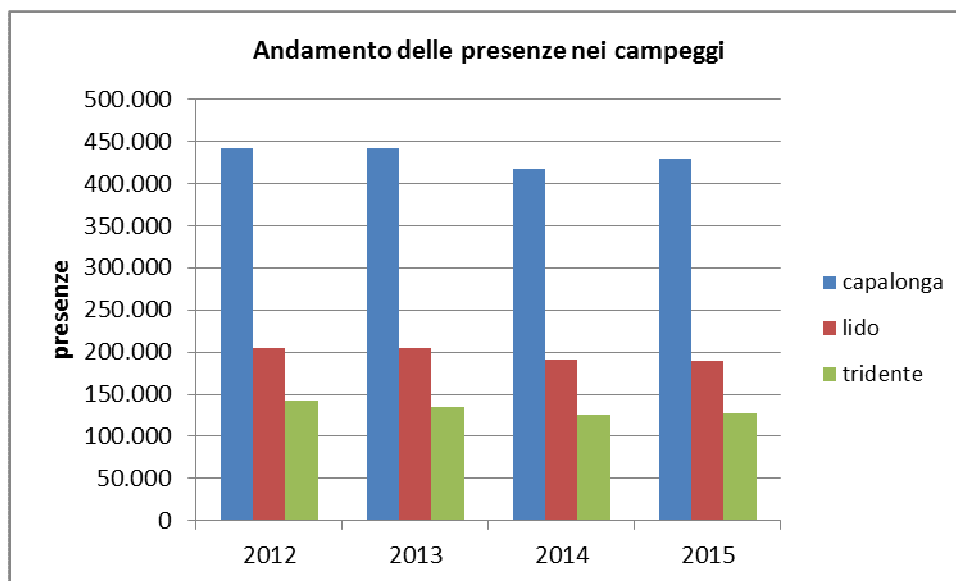
LE PRESENZE

Negli ultimi anni i campeggi di Bibione Mare, grazie alla realizzazione ed allestimento delle proprie unità abitative, alle costanti migliorie apportate alle strutture (es. costruzione piscina e centro benessere) ai servizi erogati ed all'attuazione di mirate campagne "promo-pubblicitarie", hanno visto crescere la fidelizzazione della propria clientela ed attestarsi complessivamente sopra le 700.000 presenze.

Andamento delle presenze nel camping "Capalonga"				
	2012	2013	2014	2015
<i>Data apertura</i>	23-apr	24-apr	24-apr	24-apr
aprile	4.764	2.197	2.487	1.820
maggio	37.088	44.933	26.851	42.769
giugno	79.952	54.189	88.932	62.488
luglio	131.201	128.052	116.545	114.760
agosto	144.630	144.304	145.473	141.533
settembre	44.247	43.929	48.678	46.622
totale	441.882	417.604	428.966	409.992

Andamento delle presenze nel camping residence "Il Tridente"				
	2012	2013	2014	2015
<i>Data apertura</i>	7-mag	8-mag	8-mag	13-mag
maggio	5.117	5.719	2.428	6.912
giugno	18.903	15.963	25.296	18.648
luglio	48.767	43.082	37.347	37.046
agosto	50.965	50.445	49.731	49.155
settembre	10.967	10.860	12.149	13.330
totale	134.719	126.069	126.951	125.091

Andamento delle presenze nel camping "Lido"				
	2012	2013	2014	2015
<i>Data apertura</i>	7-mag	8-mag	8-mag	13-mag
maggio	10.178	12.868	5.451	12.179
giugno	38.873	27.151	40.911	28.696
luglio	67.337	62.871	54.292	55.236
agosto	71.993	71.709	70.675	70.392
settembre	16.481	15.858	18.834	19.089
totale	204.862	190.457	190.163	185.592



Andamento delle presenze negli stabilimenti balneari				
	2012	2013	2014	2015
<i>Periodo di apertura 1 maggio – 20 settembre</i>				
Totale	480.404	449.658	401.350	473.593

Andamento degli approdi a Portobaseleghe				
Contratti di approdo	2012	2013	2014	2015
Giornalieri	255	96	561	728
Stagionali	82	75	64	62
Annuali	225	217	211	224
Invernali	29	14	25	13
Totale	591	402	861	1.027

La Direzione di Bibione Mare monitora costantemente l'andamento delle presenze, relazionando tutti i propri indicatori e le valutazioni sulle prestazioni ambientali all'andamento delle stesse, poiché i parametri ambientali ne sono direttamente influenzati.

Come si può notare nel corso del 2015 le presenze legate alle strutture ricettive sono lievemente diminuite mentre sono aumentate, seppur di poco, presso il marina e viste le favorevoli condizioni meteo, notevolmente aumentate presso gli stabilimenti balneari. La grave crisi del mercato italiano e le mutate condizioni economico-finanziarie dei paesi bassi e della Repubblica Federale Tedesca,

hanno determinato un calo delle presenze. Preoccupa l'incertezza del mercato tedesco in quanto punto di riferimento per le nostre strutture.

Sarà necessario anche un approfondimento ed un esame analitico da parte della Direzione Generale circa lo stato delle nostre strutture e dei nostri servizi riferito alla concorrenza italiana ed estera.

LE PRESTAZIONI AMBIENTALI DELLE STRUTTURE

Di seguito si presentano le prestazioni ambientali delle diverse strutture di Bibione Mare. In particolare per:

- aspetti significativi: vengono presentati distinguendo tra struttura e struttura;
- aspetti minori non significativi³: vengono presentati senza distinzione tra le strutture.

CAMPING “CAPALONGA”

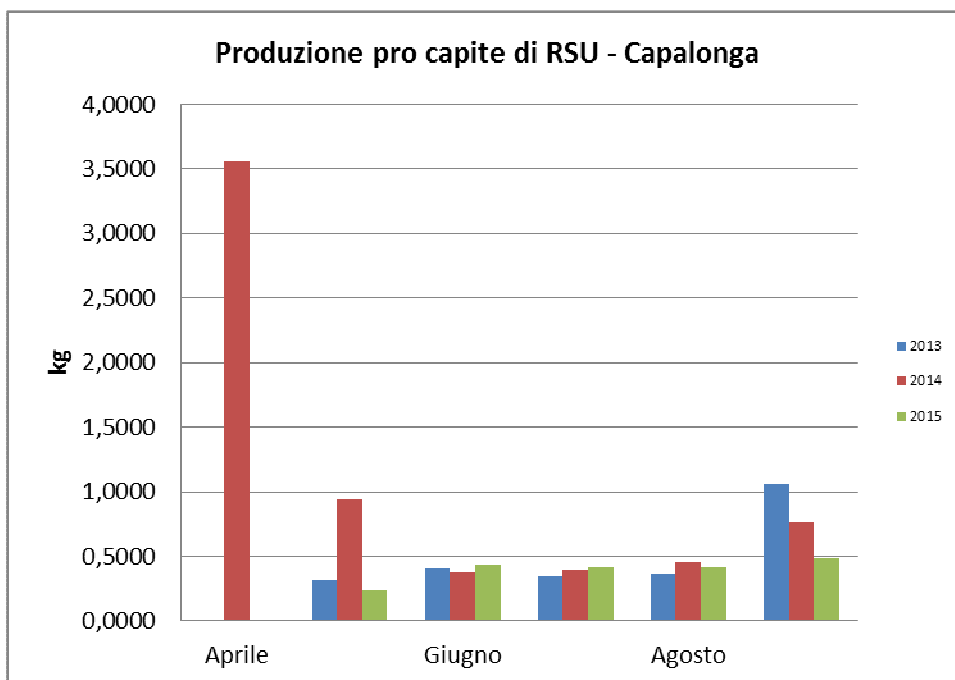
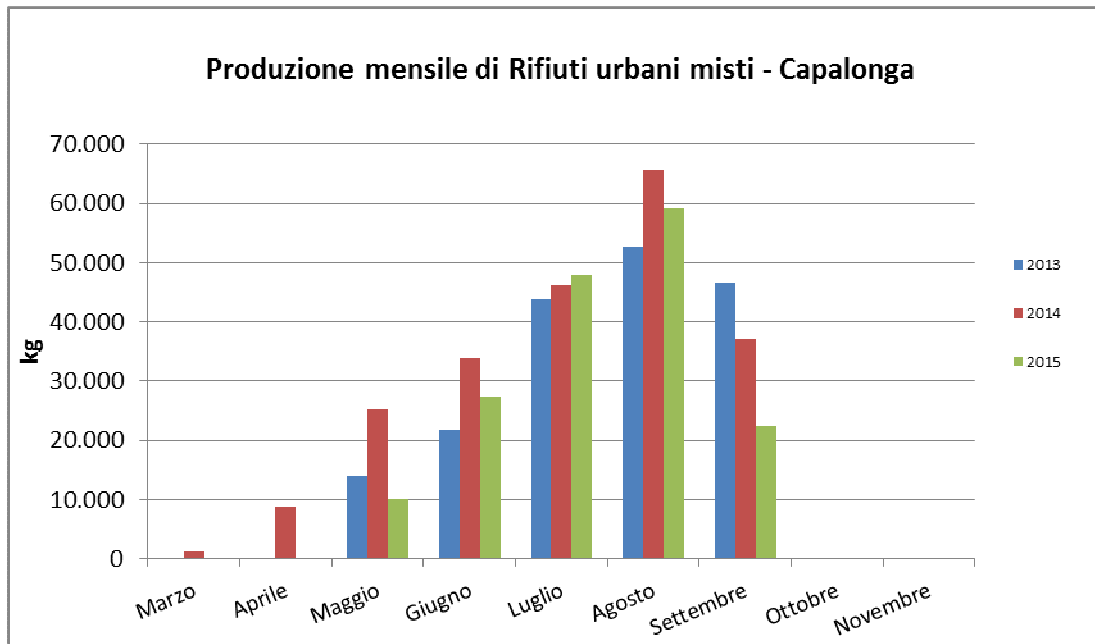
Le prestazioni ambientali del Camping Capalonga, in riferimento agli aspetti ed impatti significativi, sono valutate su tutto l'arco dell'anno e sono influenzate principalmente dalle attività di ricezione turistica.

PRODUZIONE DI RIFIUTI

La produzione dei rifiuti solidi urbani (RSU) all'interno del Camping Capalonga si concentra principalmente nei mesi di alta stagione. Nel corso del 2015 si è rilevata una produzione giornaliera pro capite di 0,41 Kg in calo rispetto all'anno precedente. Da una più approfondita analisi dei dati raccolti si evince che la gestione diretta della manutenzione del verde ha registrato una produzione di Kg. 210.000 (41,29%) del C.E.R. 20.02.01, confermando il trend d'abbassamento della “percentuale assoluta” dei rifiuti urbani non differenziati C.E.R. 20.03.01 (ora pari al 32,80%) degli ultimi anni. Per quanto sopra Bibione Mare Spa è soddisfatta dei risultati ottenuti anche considerando che nella suddetta percentuale, in seguito all'entrata in vigore del D.Lgs. n°205/2010, non sono comprese le quantità relative al C.E.R. 20.03.04 e 20.03.06 (presenti fino al 2010). Conseguentemente Bibione Mare S.p.A. intende perseguire con tenacia le direttive in materia di rifiuti, raggiungendo anche gli obiettivi prefissati in ordine temporale dal Testo Unico Ambientale e dagli Enti Locali facenti parte l'ATO della Provincia di Venezia.

³ Tali aspetti sono presenti in tutte le strutture e il loro livello di significatività è il medesimo.

Si è comunque preferito, per chiarezza di trattazione, illustrare gli aspetti legati al consumo di risorse all'interno dei paragrafi relativi ad ogni singolo campeggio.



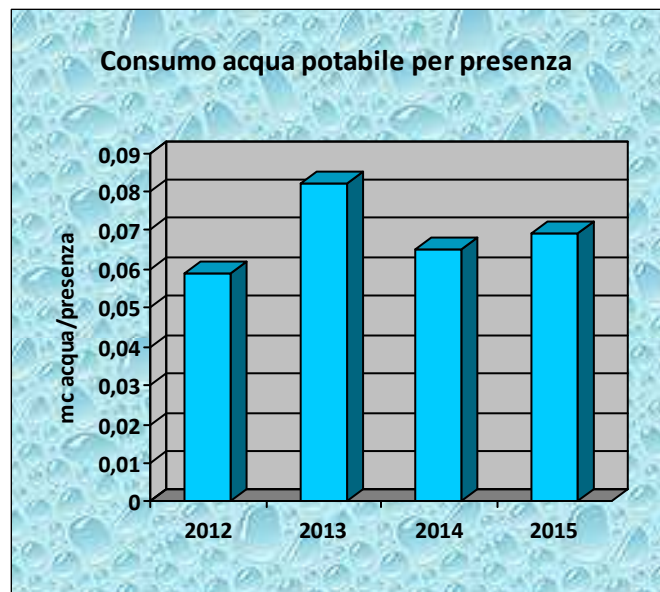
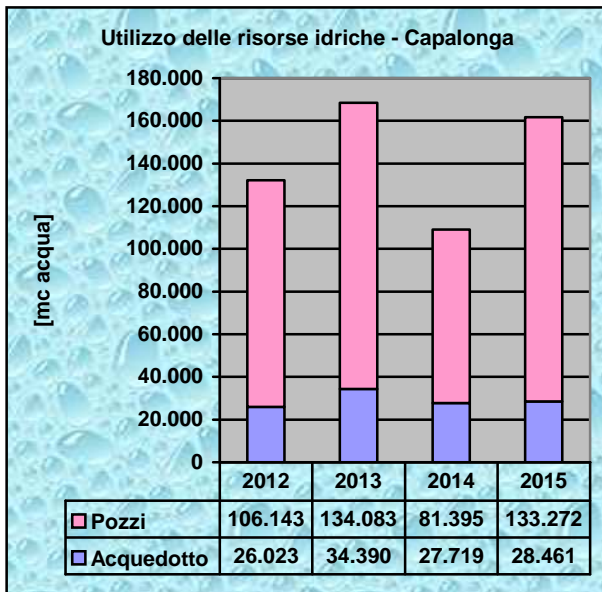
CER	Tipologia di rifiuto smaltito/recuperato	2012		2013		2014		2015	
		kg	%	kg	%	kg	%	kg	%
080318	TONER	-	-	50	0,01%	-	-	10	0,00%
150103	IMBALLAGGI IN LEGNO	-	-	140	0,04%	-	-	-	-
150106	IMBALLAGGI IN MATERIALI MISTI	14.260	3,51%	1.000	0,25%	5.070	1,06%	4.810	0,95%
170201	LEGNO	1.140	0,28%	-	-	-	-	5.890	1,16%
180103	RIFIUTI SANITARI PERICOLOSI	4,5	0,00%	5	0,00%	5	0,00%	8	0,00%
200101	CARTA E CARTONE	29.920	7,37%	23.600	5,96%	26.670	5,58%	29.360	5,77%
200102	VETRO	37.460	9,22%	22.240	5,61%	27.370	5,73%	27.530	5,41%
200108	RIFIUTI BIODEGRADABILI DI CUCINE E MENSE	20.740	5,11%	12.240	3,09%	16.740	3,50%	19.400	3,81%
200121	TUBI FLUORESCENTI	60	0,01%	200	0,05%	-	-	260	0,05%
200123	APPARECCHIATURE FUORI USO CONTENENTI CLOROFLUOROCARBURI	1.900	0,47%	1.180	0,30%	-	-	3.350	0,66%
200125	OLI VEGETALI E ANIMALI	250	0,06%	230	0,06%	250	0,05%	-	-
200135	APP. ELETTRICHE ED ELETTRONICHE FUORI USO DIVERSE DA 200121-200123 CONTENENTI COMPONENTI PERICOLOSI	640	0,16%	1070	0,27%	-	-	1.120	0,22%
200138	LEGNO	-	-	1.700	0,43%	5.360	1,12%	2.830	0,56%
200139	PLASTICA	20.560	5,06%	27.220	6,87%	19.790	4,14%	19.450	3,82%
200140	METALLO	3.740	0,92%	3.370	0,85%	1.090	0,23%	3.800	0,75%
200201	RIFIUTI BIODEGRADABILI (VEGETALI)	96.000	23,63%	114.000	28,78%	147.000	30,77%	210.000	41,29%
200301	RSU	174.980	43,08%	178.840	45,15%	217.950	45,63%	166.820	32,80%
200307	ELEMENTI DI ARREDO NON RECUPERABILI - RIFIUTI INGOMBRANTI	4.540	1,12%	9.050	2,28%	10.380	2,17%	14.020	2,76%
	TOTALE	401.655	100%	396.135	100%	477.675	100%	508.658	100%

CONSUMO RISORSE NATURALI

Premesso che, come per il passato, la principale risorsa naturale utilizzata presso le nostre strutture turistiche è l'acqua e che il consumo della stessa è influenzato oltre che dal numero di presenze anche dalle condizioni meteorologiche; si evidenzia che nel corso del 2015, sia per il frequente cambio nelle piscine per limitare l'utilizzo di additivi chimici per la disinfezione ed il mantenimento delle stesse, sia per il susseguirsi di giornate calde ed afose, il consumo idrico risulta leggermente aumentato negli approvvigionamenti da acquedotto e sostanzialmente in linea con le stagioni calde precedenti per fattori legati all'irrigazione dei consumi da pozzo.

Bibione Mare S.p.A. monitora⁴ costantemente tale aspetto e continua ad introdurre dispositivi di risparmio idrico in tutte le proprie strutture.

⁴ Tramite lettura diretta dei misuratori di portata.
DA Bibione Mare 2015 rev. 0



Bibione Mare S.p.A. comunque, ritenendo significativo l'approvvigionamento delle risorse idriche, ed in particolar modo l'utilizzo dell'acqua da falda, procede al monitoraggio dei consumi di acqua da pozzo ma ritiene opportuno non eseguire il rapporto presenza/consumo, in quanto l'uso di tale risorsa non è condizionato esclusivamente e direttamente dall'andamento delle presenze turistiche.

CONSUMO RISORSE ENERGETICHE

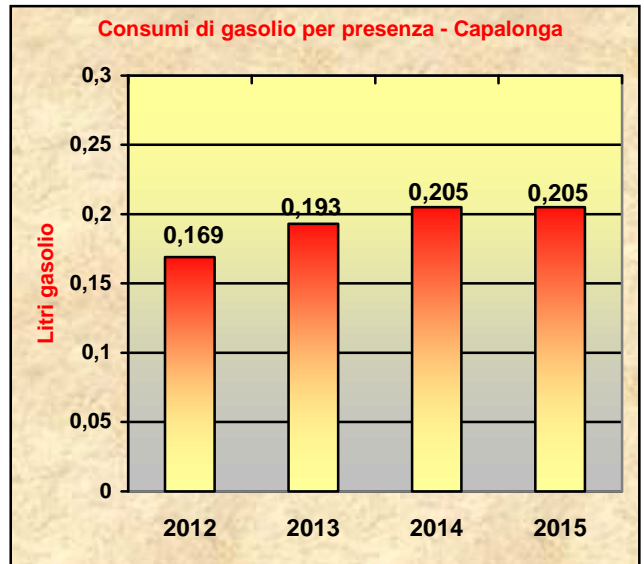
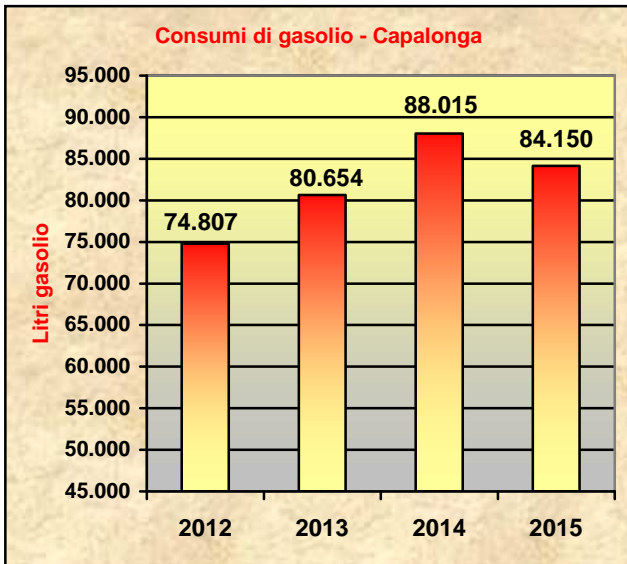
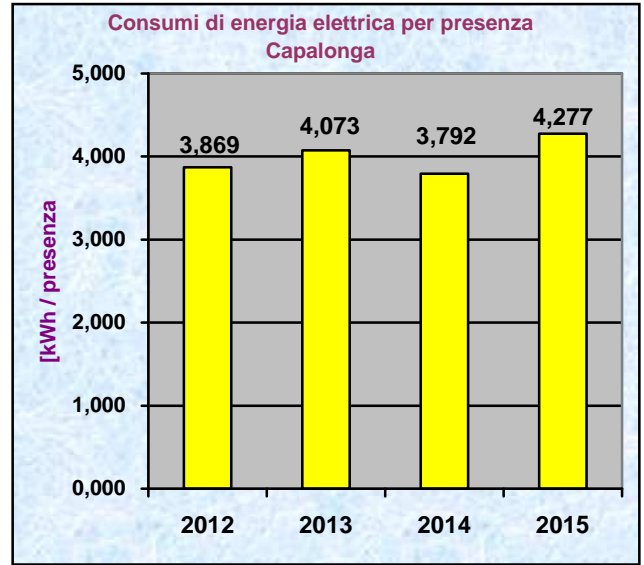
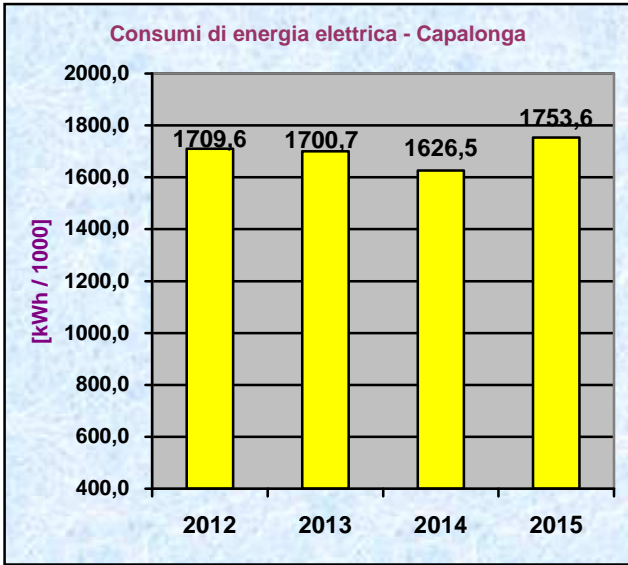
Il Camping Capalonga utilizza quali risorse: energia elettrica, gasolio e GPL.

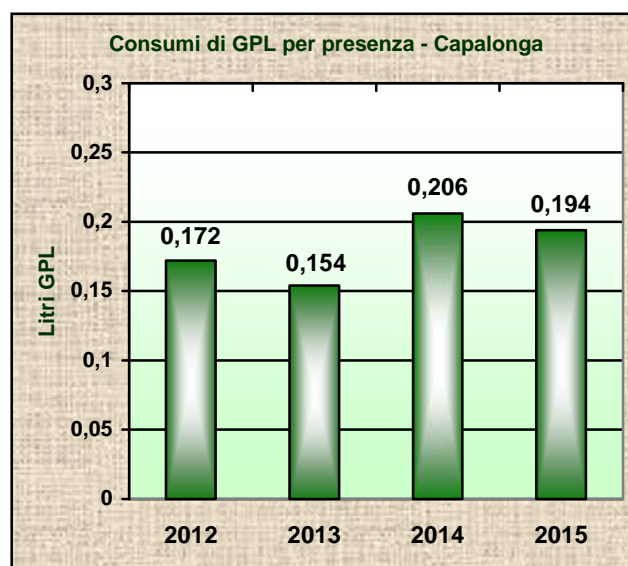
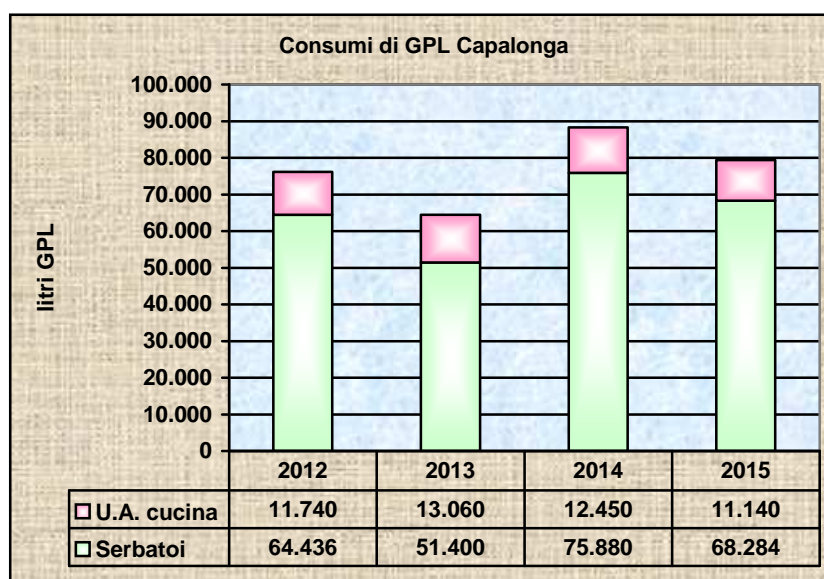
L'energia elettrica viene utilizzata principalmente a servizio delle utenze civili, delle unità abitative (condizionatori, lavastoviglie, illuminazione e ove installata l'aspirazione centralizzata), dei servizi commerciali e di ristorazione del Camping.

Il Gasolio e il GPL vengono impiegati per l'alimentazione degli impianti termici utilizzati per la produzione di acqua calda, riscaldamento e per il funzionamento dei piani cottura delle unità abitative.

Inoltre dal 2008, nell'ottica del risparmio energetico si è iniziato ad investire sull'energia solare con l'introduzione di pannelli ad integrazione dell'impianto idrico sanitario di alcuni servizi igienici comuni e di alcune unità abitative.

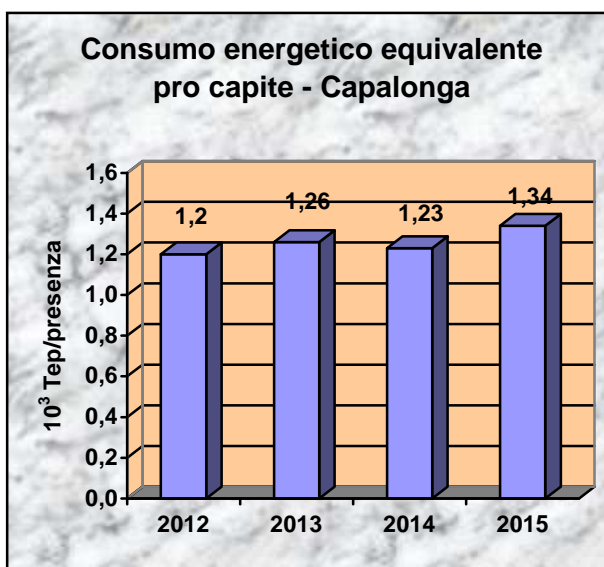
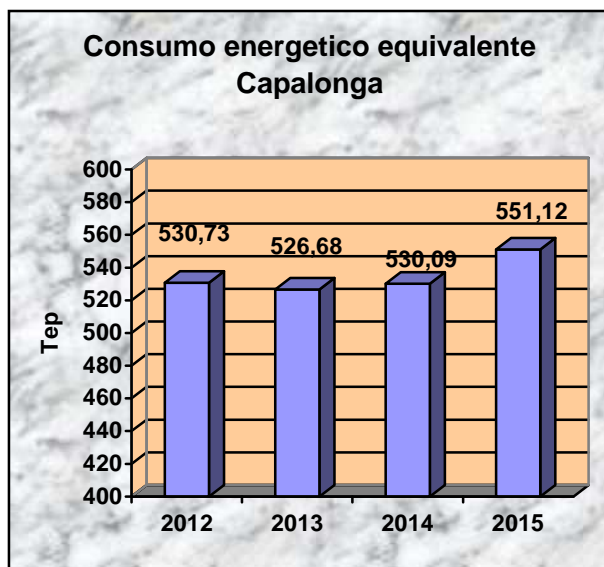
Di seguito sono riportati i consumi annuali e pro capite di tali risorse.





Nel corso del 2015 si è registrato un aumento dei consumi riguardanti l'energia elettrica da imputarsi ad un maggior utilizzo dei condizionatori all'interno delle unità abitative (all'aumento concorre anche l'utilizzo dei piani ad induzione in dotazione alle nuove "Lodge Tent"). I consumi di GPL e di gasolio invece risultano diminuiti. In questo caso riteniamo che il risparmio sia dovuto al minor utilizzo di acqua calda nei servizi igienici comuni e nelle unità abitative.

N.B. Per una più precisa analisi degli aspetti ambientali *significativi*, si è ritenuto opportuno diversificare i dati relativi al consumo di GPL, evidenziandone le quantità riguardanti i consumi da cucina nelle unità abitative.



Da un'analisi complessiva dei consumi energetici (rapportando il tutto a tonnellate equivalenti di petrolio - tep⁵) si rileva che il consumo energetico totale è lievemente aumentato così come quello procapite.

CAMPING "IL TRIDENTE"

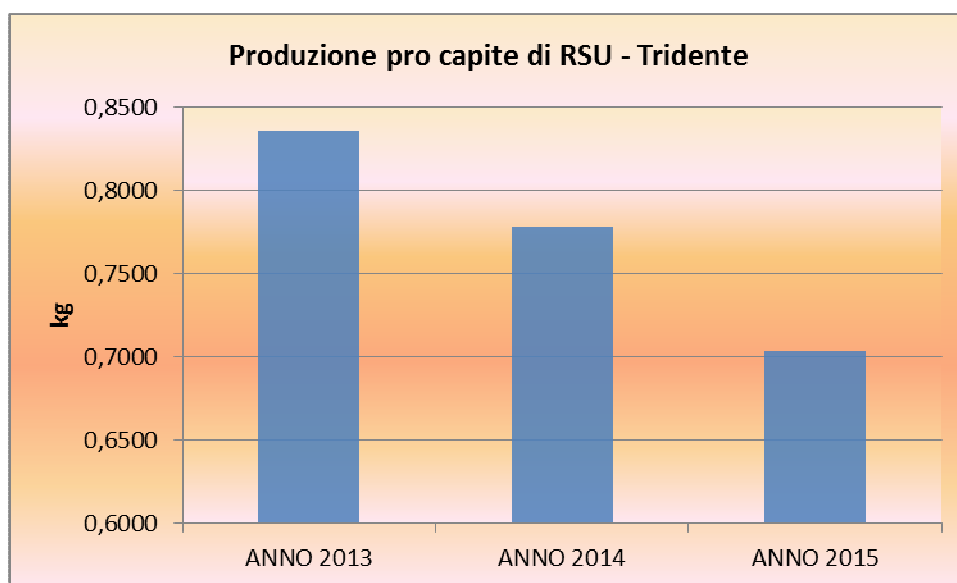
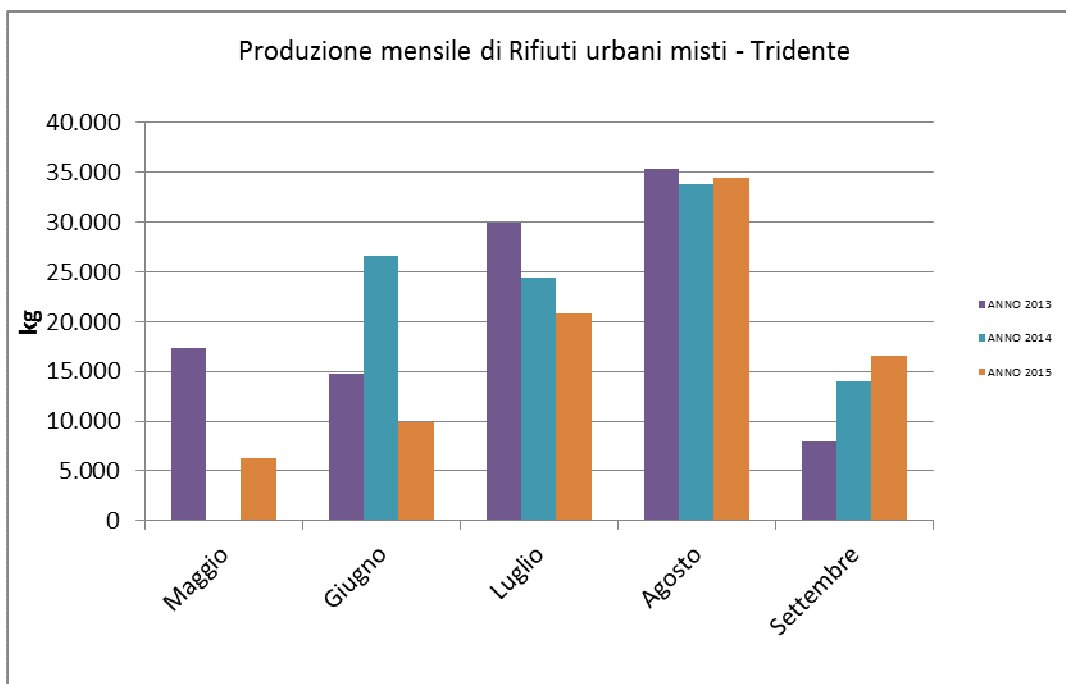
Le prestazioni del Camping "Il Tridente", in riferimento agli aspetti ed impatti ambientali significativi, sono valutate su tutto l'arco dell'anno e sono influenzate principalmente dalle attività di ricezione turistica.

PRODUZIONE DI RIFIUTI

La produzione dei rifiuti solidi urbani (RSU) all'interno del Camping Il Tridente si concentra principalmente nei mesi di alta stagione. Nel corso del 2015 si è arrivati ad una produzione giornaliera pro capite di 0,70 Kg valore sostanzialmente allineato con le passate stagioni; anche il valore assoluto dei rifiuti prodotti nella unità locale si attesta alle normali performance antecedenti la stagione 2014. Per quanto sopra Bibione Mare Spa è pienamente soddisfatta dei risultati ottenuti anche considerando che nella suddetta percentuale, in seguito all'entrata in vigore del D.Lgs. n°205/2010, non sono comprese le quantità relative al C.E.R. 20.03.04 e 20.03.06 (presenti ciclicamente negli anni precedenti).

⁵ Valori di conversione del tep (da Legge n. 10 del 09.01.1991 e Circolare n. 219/F del 02/03/1992 alla L. 10/91):

- ▶ 1 mc di gasolio = 0,81 tep
- ▶ 1 mc di GPL = 0,561 tep
- ▶ 1 kWh = 0,00025 tep

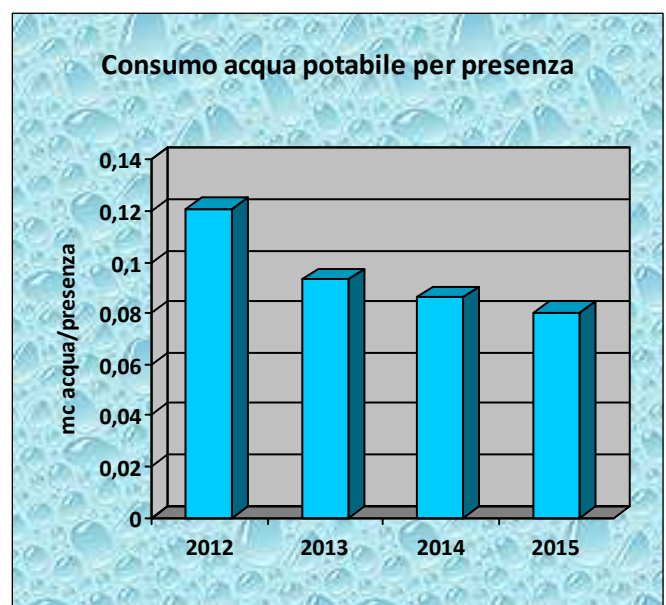
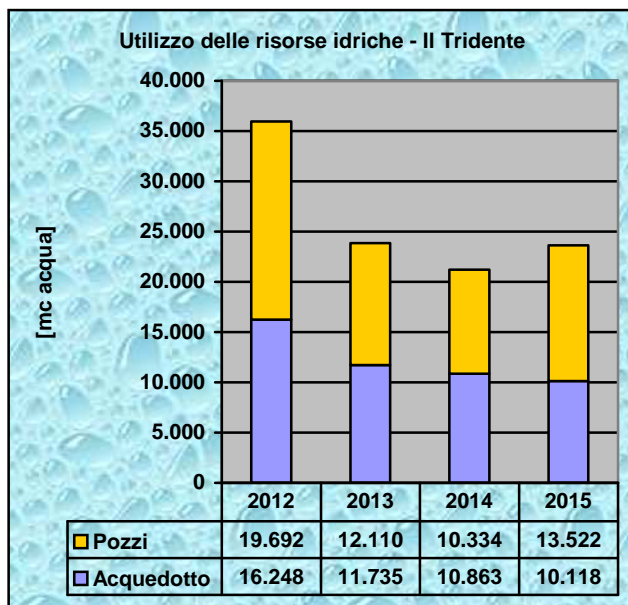


Da quanto indicato nella seguente tabella risulta evidente come l'impegno profuso dalla Bibione Mare S.p.A., nell'allestimento di apposite aree di raccolta e nell'informazione diffusa ai propri clienti, abbia permesso di confermare i buoni risultati delle passate stagioni.

CER	Tipologia di rifiuto smaltito/recuperato	2012		2013		2014		2015	
		kg	%	kg	%	kg	%	kg	%
080318	TONER	-	-	45	0,02%	-	-	10	0,00%
150103	IMBALLAGGI IN LEGNO	-	-	160	0,09%	-	-	-	-
150106	IMBALLAGGI IN MATERIALI MISTI	-	-	1.480	0,86%	-	-	-	-
150203	MATERIALI FILTRANTI (sabbia piscine)	-	-	790	0,46%	-	-	-	-
170201	LEGNO	1.080	0,47%	-	-	-	-	1.200	0,55%
170405	FERRO E ACCIAIO	4.800	2,09%	-	-	-	-	-	-
180103	RIFIUTI SANITARI PERICOLOSI	4,5	0,00%	5	0,00%	5	0,00%	5	0,00%
200101	CARTA E CARTONE	13.460	5,86%	15.640	9,09%	12.930	5,81%	13.930	6,33%
200102	VETRO	20.800	9,05%	13.540	7,87%	12.500	5,61%	12.690	5,77%
200108	RIFIUTI BIODEGRADABILI DI CUCINE E MENSE	10.240	4,46%	6.660	3,87%	7.840	3,52%	11.340	5,15%
200138	LEGNO	700	0,30%	3.940	2,29%	2.840	1,28%	1.880	0,85%
200139	PLASTICA	9.440	4,11%	10.940	6,36%	8.570	3,85%	10.740	4,88%
200201	RIFIUTI BIODEGRADABILI (VEGETALI)	81.000	35,24%	12.000	6,97%	75.000	33,67%	75.000	34,08%
200301	RSU	88.300	38,42%	105.360	61,24%	98.800	44,36%	87.980	39,98%
200307	RIFIUTI INGOMBRANTI	-	-	1.500	0,87%	4.250	1,91%	5.290	2,40%
	TOTALE	229.824,5	100%	172.060	100%	222.735	100%	220.065	100%

CONSUMO RISORSE NATURALI

Nella stagione 2015 i consumi riferiti alle acque emunte da pozzo sono aumentati e detto consumo è da imputarsi alle condizioni meteo. Per quanto riguarda l'erogazione da acquedotto invece si registra un andamento costante ed il lieve calo è in parte imputabile alla diminuzione delle presenze.

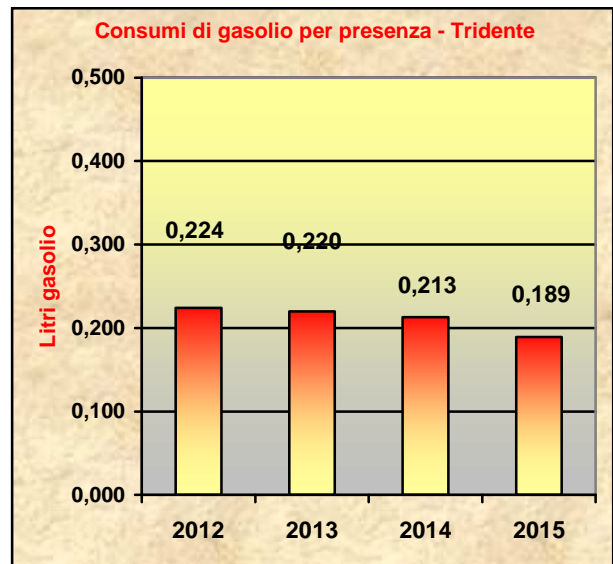
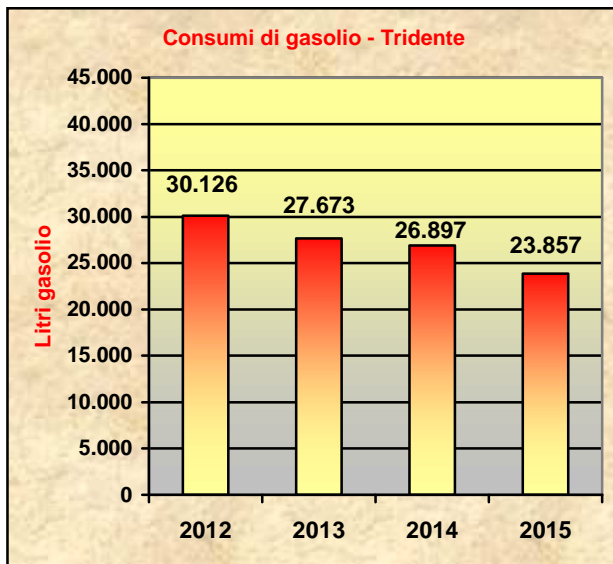
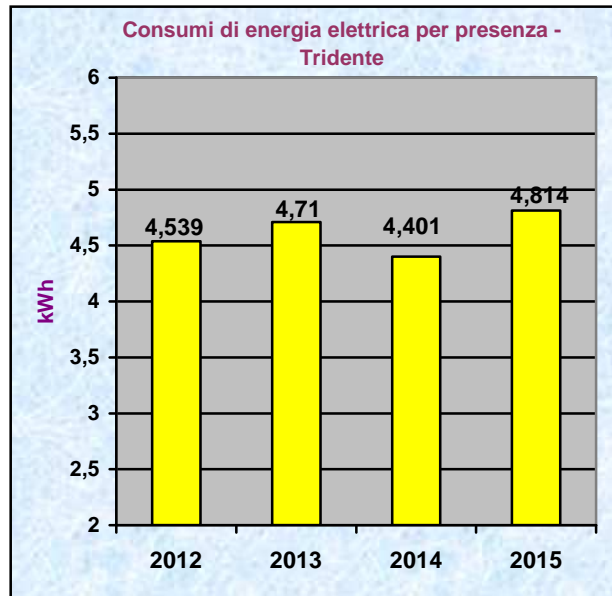
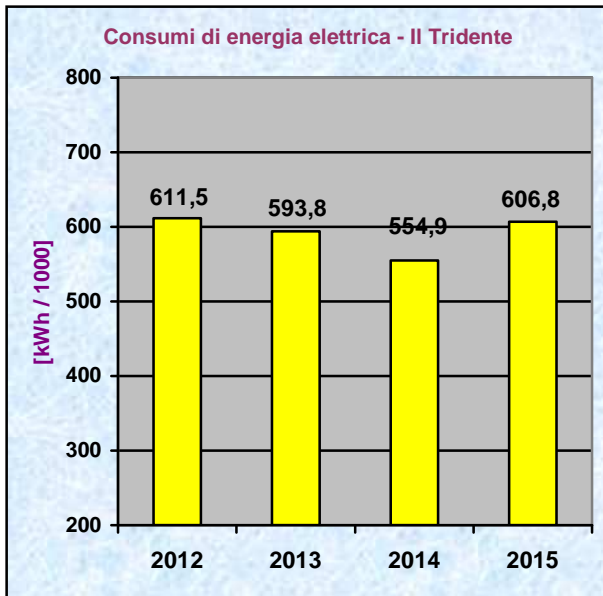


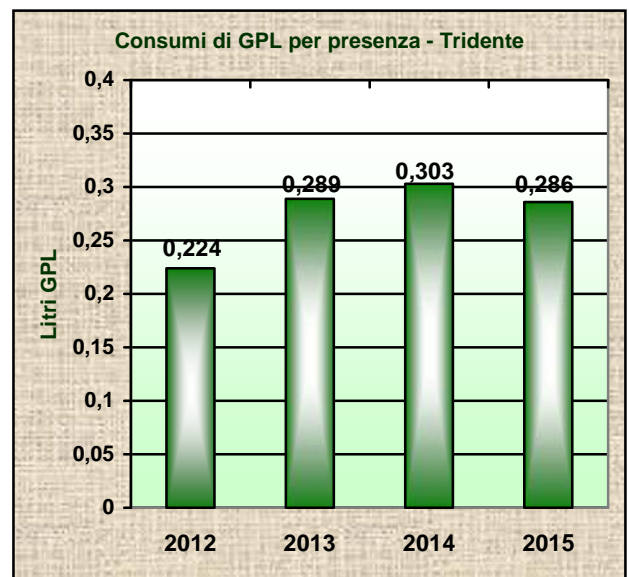
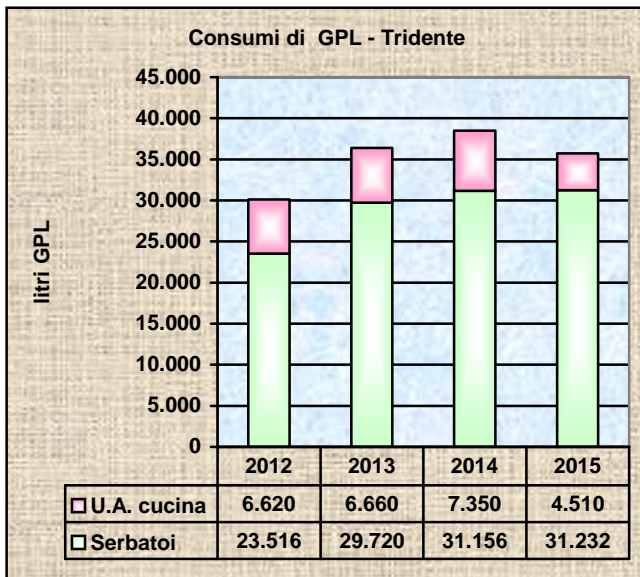
Bibione Mare S.p.A. ritenendo significativo l'approvvigionamento delle risorse idriche, ed in particolar modo l'utilizzo dell'acqua da falda, procede al monitoraggio dei consumi di acqua da pozzo ma ritiene opportuno non eseguire il rapporto presenza/consumo, in quanto l'uso di tale risorsa non è condizionato direttamente dall'andamento delle presenze turistiche.

CONSUMO RISORSE ENERGETICHE

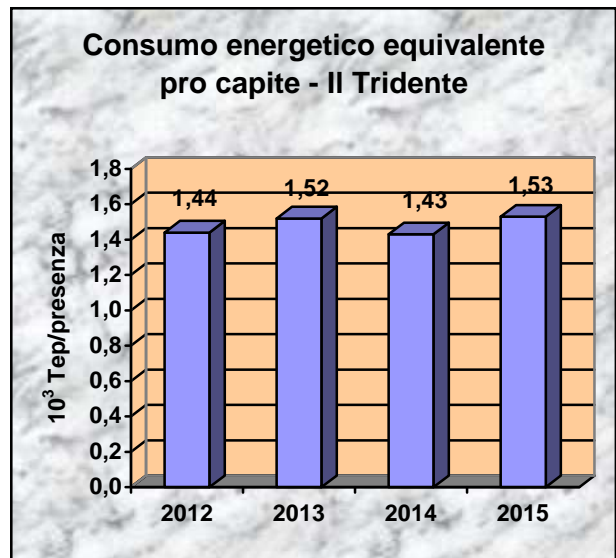
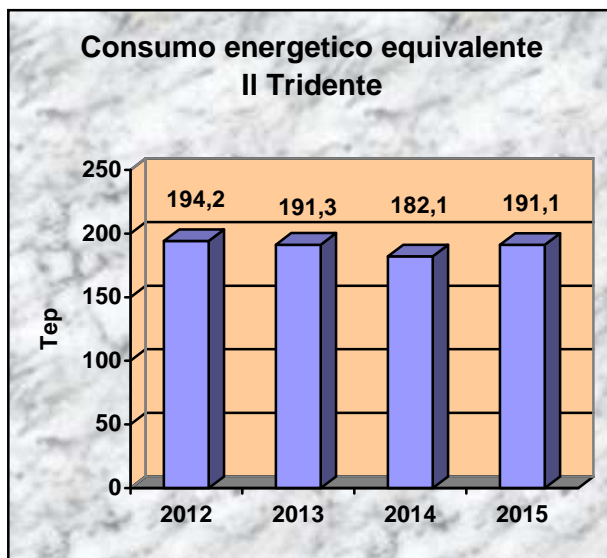
Dall'analisi dei grafici si nota un aumento del consumo di energia elettrica, anche in questo caso dovuto al maggior uso dei condizionatori all'interno delle unità abitative. Costante il fabbisogno di gpl ed in lieve calo il consumo di gasolio. Tali dati sono riconducibili alle condizioni meteo che hanno favorito il risparmio.

A supporto di quanto succitato di seguito sono riportati i consumi annuali e pro capite di tali risorse.





Anche in questa struttura i consumi riferiti alle risorse energetiche seguono un andamento regolare. L'introduzione di ulteriori pannelli solari a servizio delle centrali termiche a combustibile fossile ha favorito una diminuzione del consumo di gasolio.



Dai dati suesposti si evince che nel 2015 il consumo energetico totale è lievemente aumentato così come quello procapite.

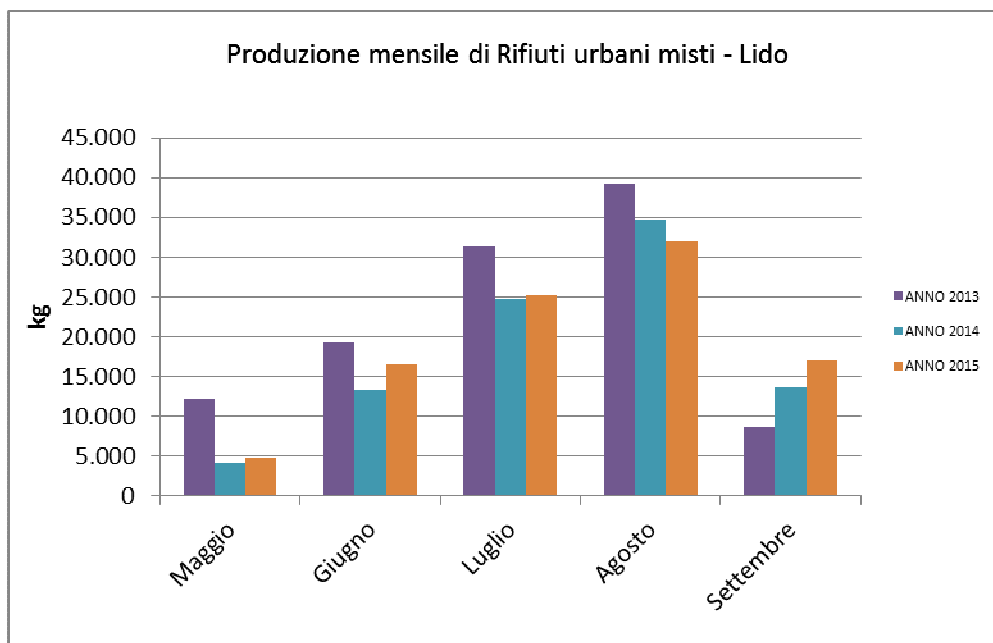
CAMPING “LIDO”

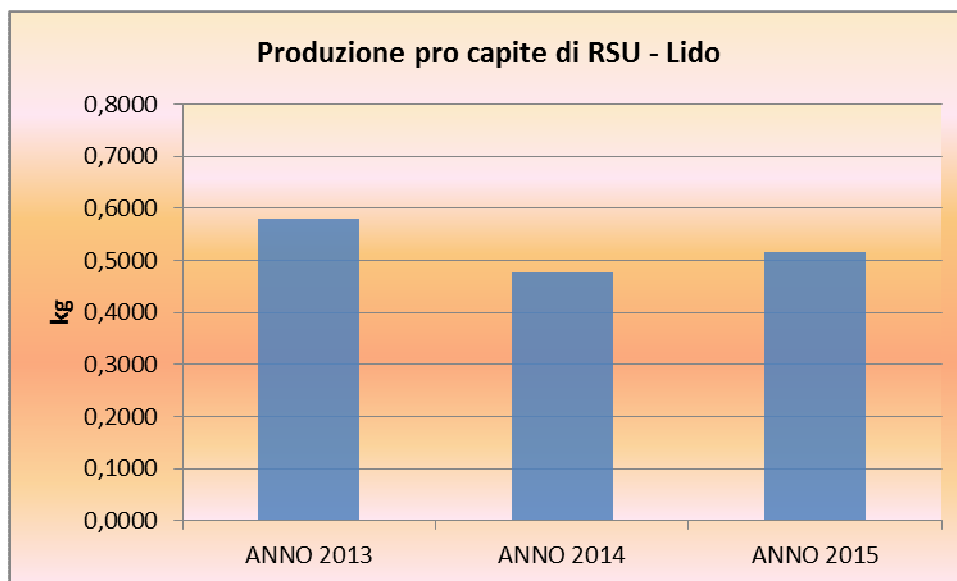
Le prestazioni ambientali del Camping “Lido”, in riferimento agli aspetti ed impatti ambientali significativi, sono valutate su tutto l’arco dell’anno e sono influenzate principalmente dalle attività di ricezione turistica.

PRODUZIONE DI RIFIUTI

La produzione dei rifiuti solidi urbani (RSU) all’interno del Camping Lido si concentra principalmente nei mesi di alta stagione. Nel corso del 2015 si è rilevata una produzione giornaliera pro capite di 0,51 kg. lievemente superiore rispetto a quella registrata l’anno precedente, inoltre analizzando i dati raccolti si evince che la gestione diretta della manutenzione del verde ha registrato una produzione di Kg. 75.000 (32,61%) del CER 20.02.01 e comportato un abbassamento della “percentuale assoluta” dei rifiuti urbani non differenziati, CER 20.03.01 (ora pari al 41,61%). Per quanto sopra Bibione Mare Spa è pienamente soddisfatta dei risultati ottenuti anche considerando che nella suddetta percentuale, in seguito all’entrata in vigore del D.Lgs. n°205/2010, non sono comprese le quantità relative al C.E.R. 20.03.04 e 20.03.06 (presenti ciclicamente negli anni precedenti).

Nei grafici e tabelle seguenti sono riportati gli andamenti di raccolta per la sola frazione secca (C.E.R. 20.03.01) all’interno del Camping Lido.





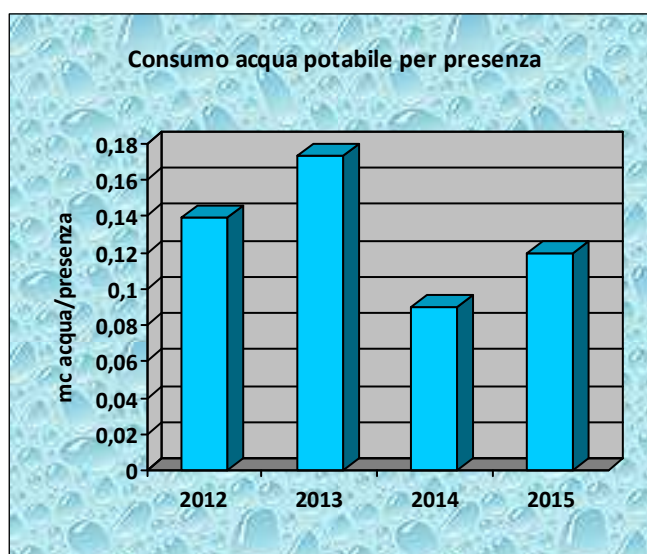
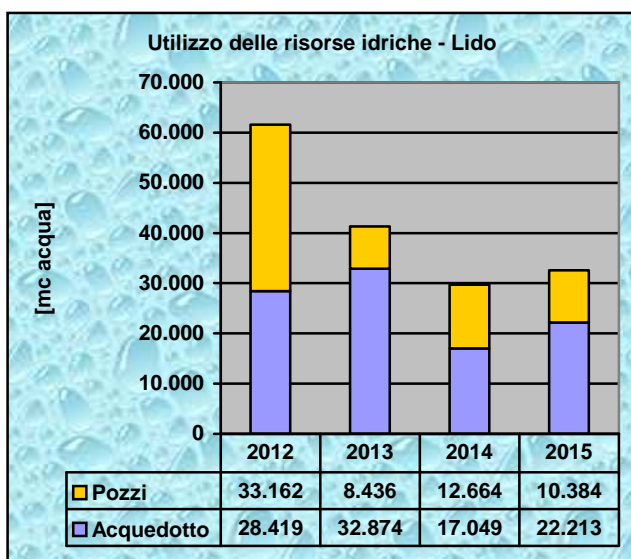
Nella seguente tabella vengono evidenziati analiticamente gli andamenti in percentuale della produzione di rifiuti relativa alla stagione in corso rapportata alle precedenti.

Tipologia di rifiuto smaltito/recuperato	CER	2012		2013		2014		2015	
		kg	%	kg	%	kg	%	kg	%
TONER	080318	-	-	45	0,02%	-	-	10	0,00%
IMBALLAGGI IN LEGNO	150103	-	-	260	0,11%	-	-	-	-
IMBALLAGGI MISTI	150106	1.800	0,88%	1.200	0,51%	-	-	-	-
LEGNO	170201	1.180	0,58%	960	0,41%	-	-	1.860	0,81%
RIFIUTI SANITARI PERICOLOSI	180103	4,5	0,00%	5	0,00%	5	0,00%	6	0,00%
CARTA E CARTONE	200101	16.120	7,88%	13.140	5,55%	17.270	7,91%	13.480	5,86%
VETRO	200102	16.380	8,01%	16.780	7,09%	12.050	5,52%	15.770	6,86%
RIFIUTI BIODEGRADABILI DI CUCINE E MENSE	200108	11.080	5,42%	7.160	3,02%	8.840	4,05%	11.240	4,89%
LEGNO	200138	200	0,10%	-	-	2.980	1,37%	2.980	1,30%
PLASTICA	200139	12.180	5,95%	11.720	4,95%	9.490	4,35%	11.390	4,95%
RIFIUTI BIODEGRADABILI (VEGETALI)	200201	30.000	14,66%	75.000	31,67%	75.000	34,37%	75.000	32,61%
RSU	200301	115.660	56,53%	110.520	46,67%	90.540	41,49%	95.700	41,61%
RIFIUTI INGOMBRANTI	200307	-	-	-	-	2.060	0,94%	2.580	1,12%
TOTALE		204.604,5	100%	236.790	100%	218.235	100%	230.016	100%

CONSUMO RISORSE NATURALI

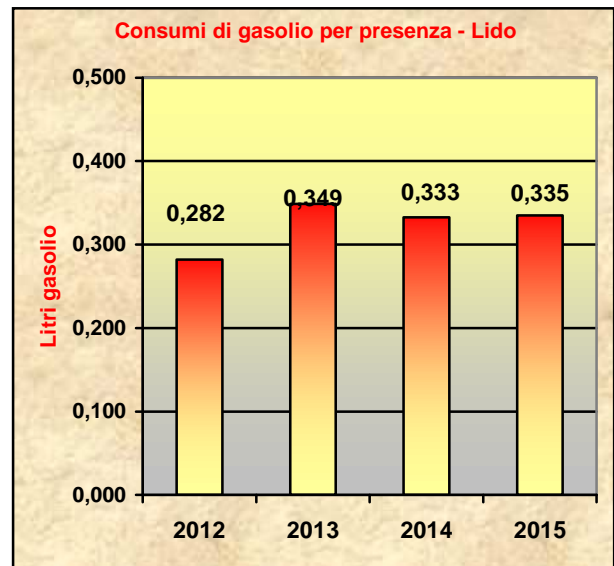
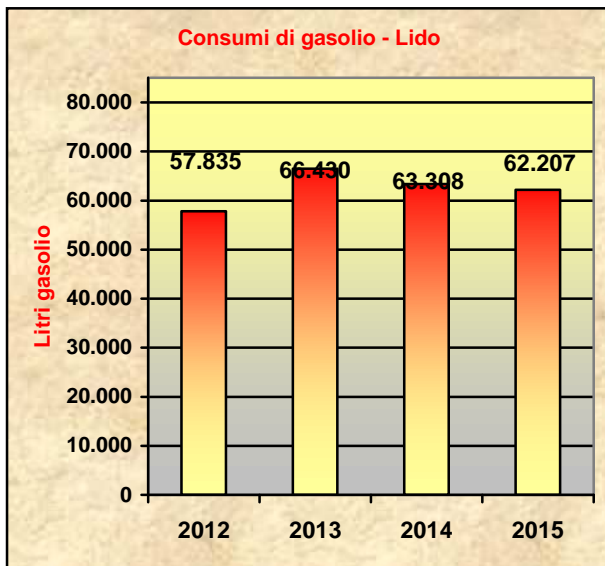
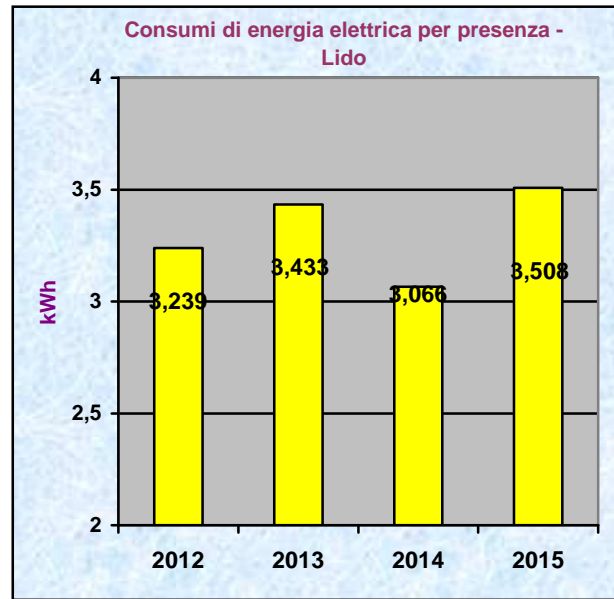
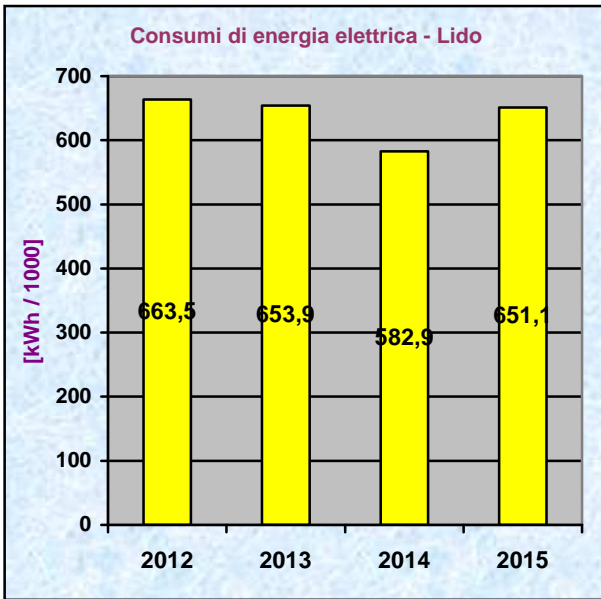
L'acqua potabile viene utilizzata principalmente dalle utenze civili, dai servizi di ristorazione e dal supermercato.

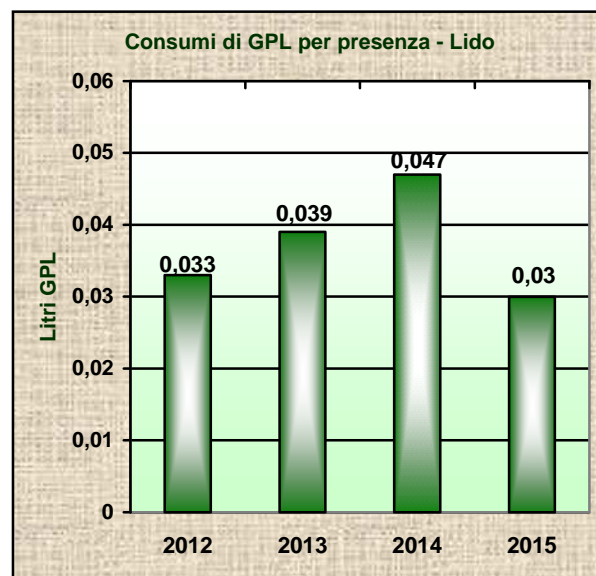
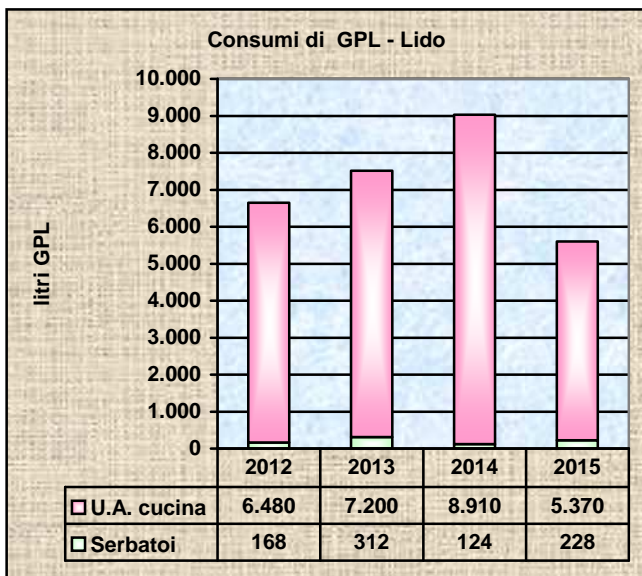
Nel corso del 2015 presso il Camping Lido i fattori climatici hanno determinato un aumento del fabbisogno di acqua potabile mentre contrariamente alle altre due strutture ricettive il consumo di acqua da pozzo è diminuito.



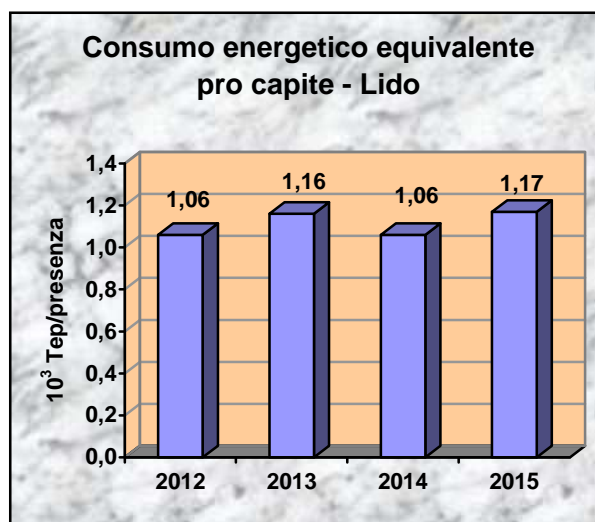
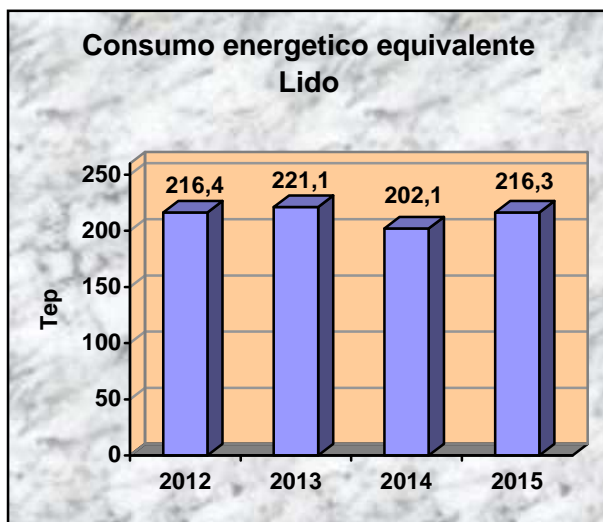
Bibione Mare S.p.A. ritenendo significativo l'approvvigionamento delle risorse idriche, ed in particolar modo l'utilizzo dell'acqua da falda, procede al monitoraggio dei consumi di acqua da pozzo ma ritiene opportuno non eseguire il rapporto presenza/consumo, in quanto l'uso di tale risorsa non è condizionato direttamente dall'andamento delle presenze turistiche.

CONSUMO RISORSE ENERGETICHE





Analogamente a quanto riportato circa l'analisi dei consumi delle altre strutture, anche per quanto riguarda il campeggio Lido si registra un aumento del consumo di energia elettrica comunque in linea con le stagioni antecedenti il 2014. I consumi di gasolio e GPL, viste le presenze, si attestano nei normali standard che stiamo osservando nel corso degli anni.



Il dato relativo al consumo energetico equivalente (in tep⁶) per il 2015 seppure in aumento è in linea con i normali consumi registrati nelle stagioni passate.

⁶ Valori di conversione del tep (da Legge n. 10 del 09.01.1991 e Circolare n. 219/F del 02/03/1992 alla L. 10/91):

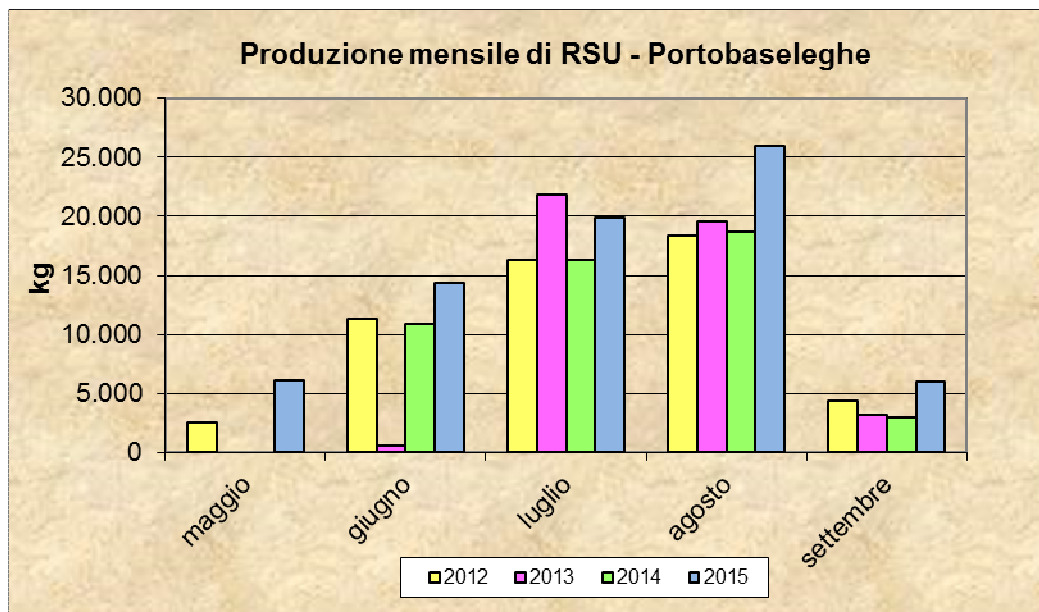
- ▶ 1 mc di gasolio = 0,81 tep
- ▶ 1 mc di GPL = 0,561 tep
- ▶ 1 kWh = 0,00025 tep

PORTOBASELEGHE

Le prestazioni ambientali⁷ di Portobaseleghe, in riferimento agli aspetti e impatti significativi, sono valutate su tutto l'arco dell'anno e sono influenzate sia dalle attività connesse alla permanenza dei diportisti all'interno della struttura che da quelle di manutenzione collegate all'attività portuale.

PRODUZIONE DI RIFIUTI

La produzione dei Rifiuti Solidi Urbani all'interno di Portobaseleghe si concentra principalmente nei mesi di alta stagione e presenta una produzione sostanzialmente altalenante; tale aspetto è legato alla maggiore o minore frequentazione della struttura da parte di diportisti occasionali e/o di clienti intenzionati a trascorrere in darsena i soli weekend. Dall'analisi dei dati relativi alla stagione turistica 2015 si evince che l'aumento della produzione di rifiuti è riconducibile, anche quest'anno, all'incremento della clientela "giornaliera", tant'è che la "percentuale assoluta" dei rifiuti urbani non differenziati, CER 20.03.01 si è attestata su un valore di 72,90 %. Tale aspetto è sicuramente frutto della continua informazione che la direzione della struttura di Portobaseleghe da anni rivolge alla propria clientela.



Con l'attivazione del SGI la Bibione Mare ha riorganizzato la gestione dei rifiuti, modificando le modalità di raccolta degli stessi e predisponendo specifiche aree di deposito temporaneo. Questo ha permesso non solo di ridurre i rischi potenziali per l'ambiente, ma anche di permettere una corretta e funzionale operatività di conferimento, a quella particolare clientela identificabile come "diportisti pendolari", limitando così possibili altre "non consone" abitudini.

⁷ A differenza della trattazione relativa alle altre strutture di Bibione Mare tali prestazioni, data la costanza nel numero degli approdi negli anni saranno considerate in termini assoluti senza far riferimento al numero degli approdi.
DA Bibione Mare 2015 rev. 0

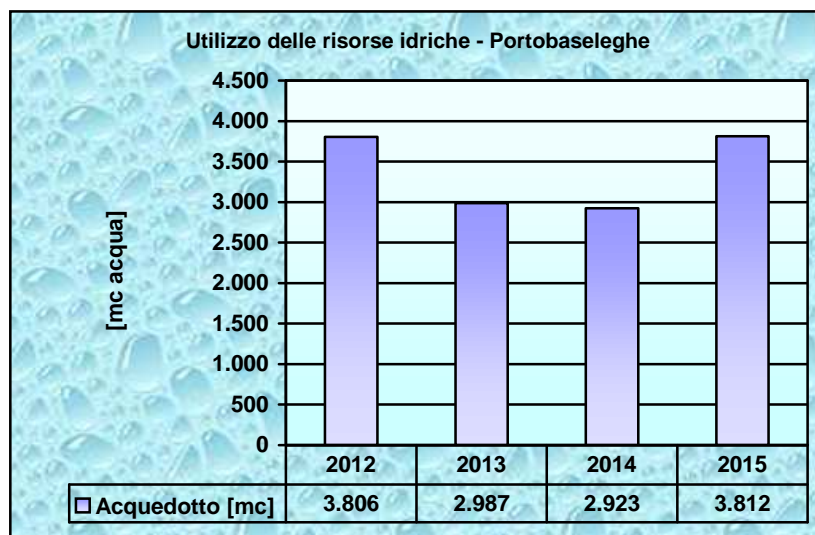
L'analisi della frazione secca deve essere valutata considerando la particolarità di tale struttura, con rilievo a quanto inerente le attività legate alle manutenzioni effettuate in proprio dalla clientela.

Tipologia di rifiuto smaltito/recuperato	CER	2012		2013		2014		2015	
		Kg	%	Kg	%	Kg	%	Kg	%
TONER	080318	-	-	40	0,05%	-	-	5	0,01%
OLIO LUBRIFICANTE ESAUSTO	130208	720	0,83%	1.080	1,36%	900	1,16%	1.260	1,27%
ALTRI OLI DI SENTINA DELLA NAVIGAZIONE	130403	-	-	-	-	260	0,33%	-	-
ALTRE EMULSIONI	130802	200	0,23%	-	-	-	-	-	-
SOLVENTE ESAUSTO	140603	-	-	-	-	100	0,13%	-	-
IMBALLAGGI CONTENENTI RESIDUI DI SOSTANZE PERICOLOSE O CONTAMINATI	150110	340	0,39%	240	0,30%	510	0,66%	442	0,45%
FILTRI IMBEVUTI DI OLIO E GASOLIO	160107	120	0,14%	120	0,15%	200	0,26%	300	0,30%
METALLI FERROSI	160117	800	0,92%	630	0,79%	700	0,90%	820	0,83%
ACCUMULATORI AL PIOMBO ESAUSTI	160601	2.170	2,50%	2.900	3,65%	2.420	3,12%	2.030	2,05%
GASOLIO SPORCO	160708	-	-	-	-	339	0,44%	-	-
SOLUZIONI ACQUOSE DI SCARTO	161002	6.320	7,28%	-	-	3.590	4,62%	-	-
PLASTICA	170203	-	-	-	-	-	-	-	-
ZINCO	170404	190	0,22%	-	-	340	0,44%	200	0,20%
FERRO E ACCIAIO	170405	4.000	4,61%	-	-	-	-	-	-
CARTA	200101	5.760	6,63%	7.920	9,96%	6.120	7,88%	6.760	6,81%
VETRO	200102	4.400	5,07%	7.360	9,26%	5.230	6,74%	5.750	5,80%
RIFIUTI BIODEGRADABILI DI CUCINE E MENSE	200108	6.220	7,16%	8.120	10,22%	4.640	5,98%	5.820	5,87%
PLASTICA	200139	2.780	3,20%	5.840	7,35%	3.500	4,51%	3.500	3,53%
RSU	200301	52.800	60,82%	45.240	56,91%	48.800	62,85%	72.320	72,90%
TOTALE		86.620	100%	79.490	100%	77.649	100%	99.207	100%

N.B. Il dato relativo alla "frazione secca" è influenzato dalle operazioni di manutenzione, sia ordinaria che straordinaria, eseguite ad inizio stagione.

CONSUMO RISORSE NATURALI

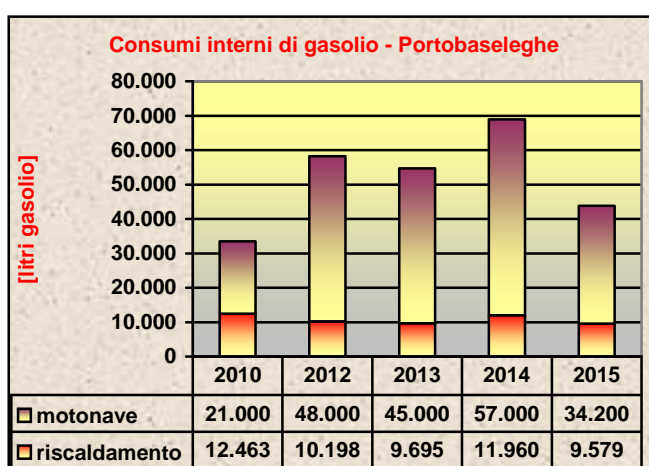
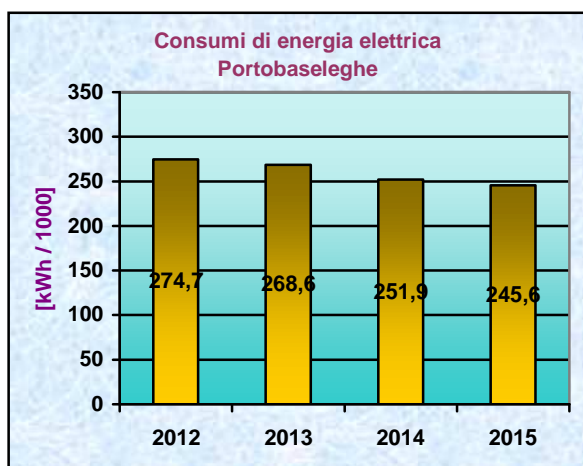
Portobaseleghe è servito unicamente dalla rete idrica dell'acquedotto. L'acqua è utilizzata per gli usi igienico sanitari, per l'impianto natatorio, per l'alimentazione dell'impianto antincendio, per il lavaggio delle imbarcazioni e per le colonnine idriche messe a disposizione della clientela nei pontili.



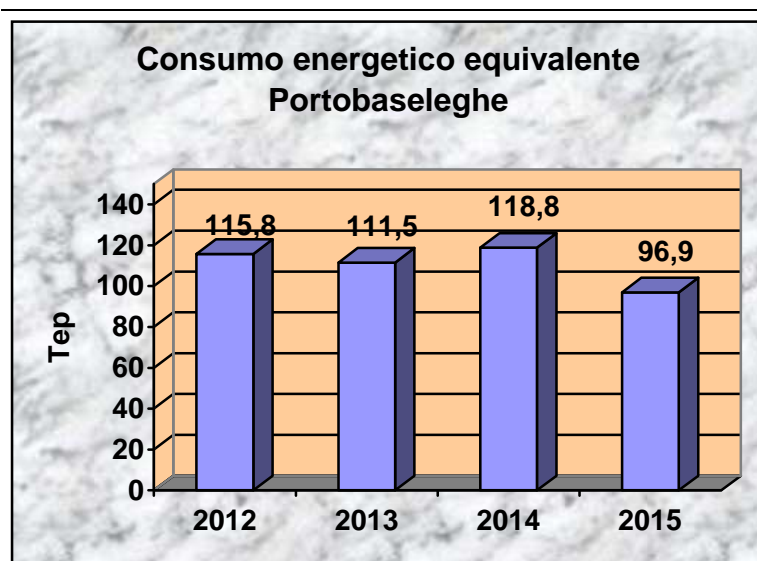
Nel 2015 si è registrato un aumento del consumo di acqua potabile rispetto alla stagione precedente dovuto alle condizioni metereologiche favorevoli che influiscono notevolmente.

CONSUMO RISORSE ENERGETICHE

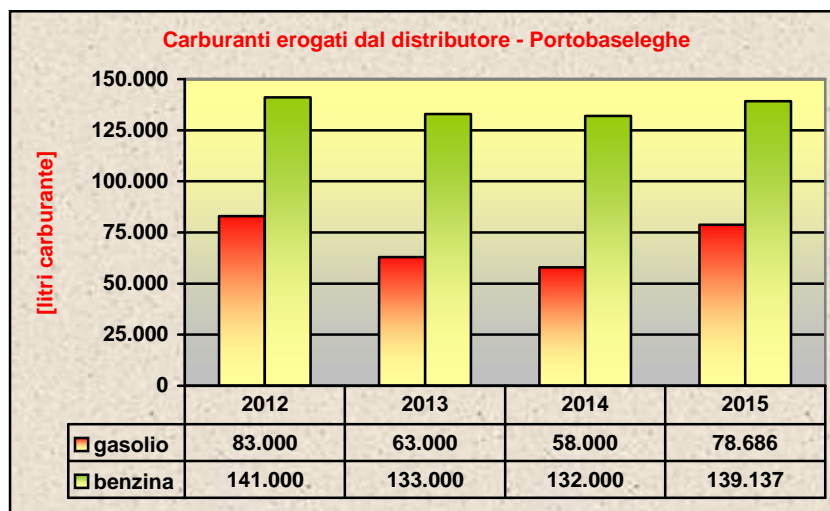
Portobaseleghe utilizza risorse quali energia elettrica e gasolio; la prima viene utilizzata principalmente per l'esecuzione della maggior parte dei servizi richiesti dalla clientela, mentre il combustibile viene utilizzato sia per il riscaldamento della struttura che per il rifornimento della motonave, quest'ultima utilizzata per alcune operazioni di manutenzione dell'ambito portuale.



Per il 2015 i grafici evidenziano una sostanziale tenuta in termini di consumi di energia elettrica mentre il fabbisogno di gasolio è diminuito sia per il minor utilizzo della motonave, che per la favorevole situazione meteo che non ha richiesto particolare utilizzo di acqua calda.



I dati complessivi sul consumo energetico (in tep⁸), evidenziano una diminuzione dei consumi rispetto alla scorsa stagione turistica.



Presso Portobaseleghe è disponibile per i diportisti un distributore di benzina e gasolio, per uso natanti: Bibione Mare ne monitora l'utilizzo al fine di valutare i volumi di combustibile erogati.

⁸ Valori di conversione del tep (da Legge n. 10 del 09.01.1991 e Circolare n° 219/F del 02/03/1992 alla L. 10/91):

- ▶ 1 mc di gasolio = 0,81 tep
- ▶ 1 mc di GPL = 0,561 tep
- ▶ 1 kWh = 0,00025 tep

Tale distributore è gestito da personale interno al porto che sovrintende direttamente alle operazioni di rifornimento ed è adeguatamente formato alla gestione di potenziali emergenze quali sversamenti ed incendi.

SOSTANZE PERICOLOSE

Le attività di manutenzione e riparazione delle imbarcazioni dei clienti richiedono anche l'utilizzo di prodotti pericolosi per l'ambiente quali oli, vernici e solventi. Bibione Mare, pur ritenendo non significativa l'esigenza del monitoraggio delle quantità impiegate, ha identificato specifiche procedure di gestione di tali sostanze definendo modalità di utilizzo delle stesse e predisponendo idonee aree di stoccaggio dei suddetti prodotti.

Unitamente a ciò e al fine di prevenire potenziali rischi derivanti dall'utilizzo diretto di prodotti pericolosi da parte dei *diportisti*, è prevista una specifica procedura comportamentale (Regolamento interno), che gli ospiti/clienti devono osservare e rispettare all'interno del Marina.

Il personale del porto è stato adeguatamente istruito a gestire possibili situazioni d'emergenza, quali sversamenti ed incendi, ed ha a disposizione attrezzature e materiali idonei al contenimento ed alla risoluzione dei possibili eventi accidentali che si possano verificare sia a terra che in laguna.

EMISSIONI IN ATMOSFERA

Dalla stagione 2011 è attivo presso Portobaseleghe un servizio di carteggiatura, verniciatura e ripristino scafi e carene. L'impianto è stato autorizzato, e anche nel corso del 2015 sono state eseguite analisi che hanno determinato la non significatività dell'aspetto. Ciò in virtù del fatto che è uno dei servizi previsti per la classificazione della struttura ma di fatto trattasi di attività che viene raramente eseguita.

STABILIMENTI BALNEARI

Bibione Mare ha in concessione complessivamente 2.386 metri lineari di arenile fronte mare per una superficie complessiva di 150.454 metri quadrati. Tale estensione comprende non solo i tratti di arenile antistanti i tre campeggi ma anche quelli degli stabilimenti balneari Pinedo, Shany, Kokeshy e Seven.

La responsabilità della gestione di tali strutture e dell'arenile è a carico di un'unica organizzazione strutturata come riportato nell'organigramma a pagina 22.

L'apparente suddivisione tra i diversi stabilimenti è dettata unicamente dai differenti punti d'accesso alla spiaggia e dalla necessità di poter fornire dei riferimenti semplici agli ospiti. La scelta organizzativa di gestire unitariamente un tratto di arenile così ampio è infatti imposta dalla necessità di ottimizzare sia le risorse umane che tecniche.

Estensione della spiaggia		
Struttura	Lunghezza [m]	Estensione [m ²]
Pinedo	332	14.190
Shany	305	17.328
Kokeshy	255	19.252
Seven	197	16.632
Lido	254	21.672
Capalonga	838	46.880
Tridente	205	14.500
TOTALE	2.386	150.454

Le prestazioni ambientali degli stabilimenti balneari in riferimento agli aspetti ed impatti significativi, sono valutate su tutto l'arco dell'anno e sono influenzate principalmente dalle attività di gestione della spiaggia e delle attrezzature per la balneazione.

PRODUZIONE DI RIFIUTI

La produzione di rifiuti negli stabilimenti balneari è notevolmente inferiore, se confrontata con le altre strutture, in quanto le attività connesse alla gestione balneare sono limitate alla manutenzione dell'arenile e delle attrezzature. Inoltre la produzione di rifiuti, riferibile ai clienti, risulta non significativa per natura e quantità prodotte.

Al fine di permettere la raccolta differenziata, in ogni stabilimento balneare è stato previsto un adeguato numero di isole ecologiche adibite alla raccolta di umido, frazione secca, plastica, vetro, alluminio e carta.

La Bibione Mare si occupa inoltre delle operazioni di raggruppamento delle quantità di materiale “spiaggiato” a seguito delle periodiche mareggiate. Tale materiale viene gestito tramite una convenzione in essere con il Comune di San Michele al Tagliamento⁹.

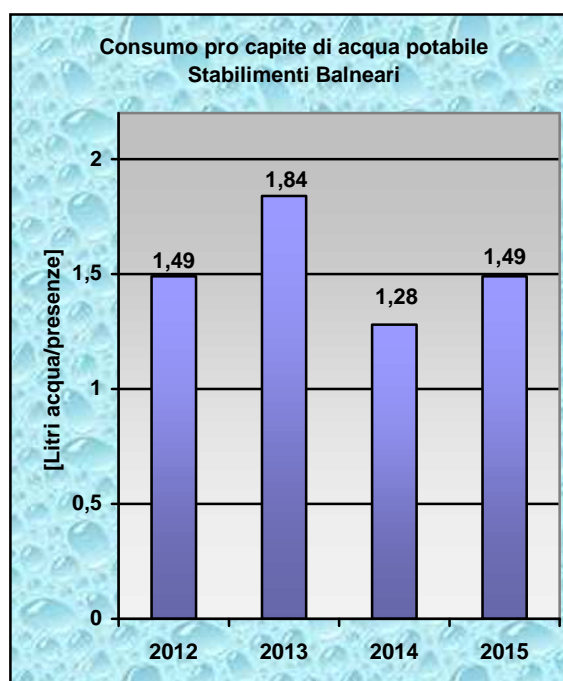
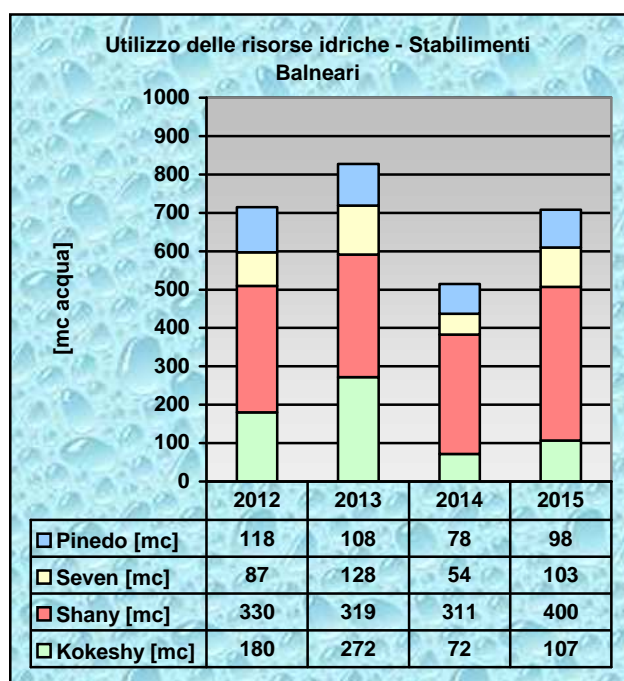
Per quanto sopra la Bibione Mare ritiene significativo continuare nel monitoraggio della sola produzione di rifiuti sanitari (C.E.R. 18.01.03).

Codice CER	Descrizione	Anno	Shany	Pinedo	Kokeshy	Seven	Totale
180103	Rifiuti che devono essere raccolti e smaltiti applicando precauzioni particolari per evitare infezioni ¹⁰ [kg]	2012	4,5	4,5	4,5	4,5	18,0
		2013	5	5	5	5	20,0
		2014	5	5	5	5	20,0
		2015	5	6,3	7,3	5,4	24,0

CONSUMO RISORSE NATURALI

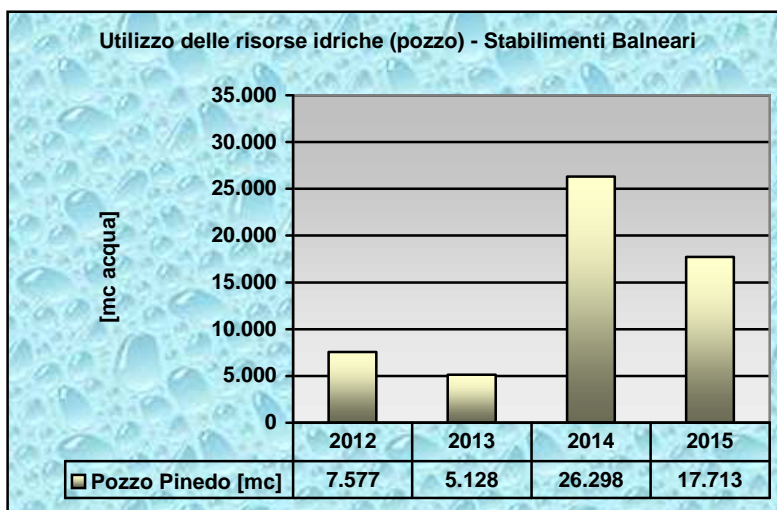
Gli stabilimenti balneari utilizzano acqua sia da rete idrica consortile che da un pozzo localizzato in prossimità dello stabilimento Pinedo e a servizio di tutti e quattro gli stabilimenti.

L'acqua potabile viene utilizzata principalmente per usi civili, servizi igienici, docce e per il servizio di pulizie, mentre l'acqua di pozzo viene utilizzata essenzialmente per usi igienico sanitari (wc, orinatoi e turche), irrigazione (verde pubblico e impianti sportivi), antincendio, lavaggio ombrelloni ed attrezzatura da spiaggia.



⁹ Tale materiale non viene quindi conteggiato trattandosi di rifiuto afferente alla gestione municipalizzata della raccolta dei rifiuti.

¹⁰ Tali rifiuti provengono dalle infermerie degli stabilimenti balneari



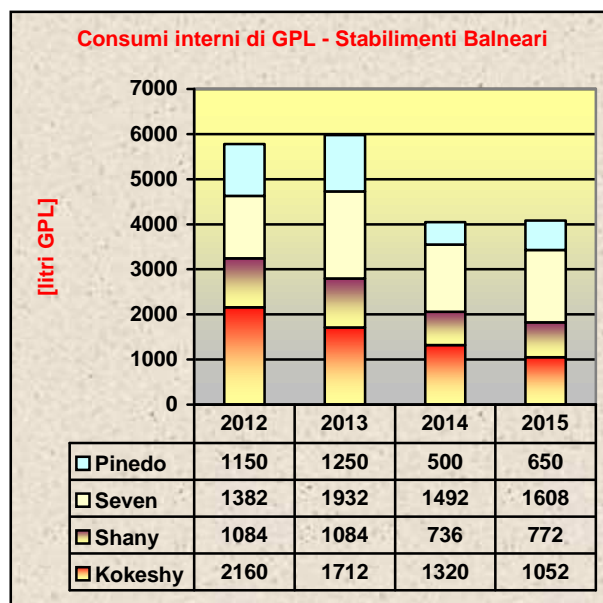
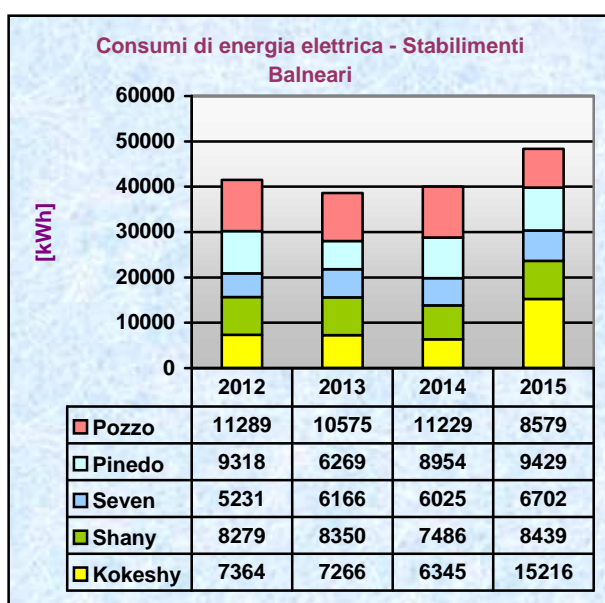
I consumi di acqua potabile nel 2015 presso gli stabilimenti balneari risultano essere notevolmente aumentati in ragione del fatto che, come per le altre strutture, la calda stagione balneare ha determinato un maggiore utilizzo di tale risorsa.

L'elevato fabbisogno di acqua da falda, seppur in diminuzione rispetto la passata stagione, si deve imputare unicamente alle condizioni metereologiche.

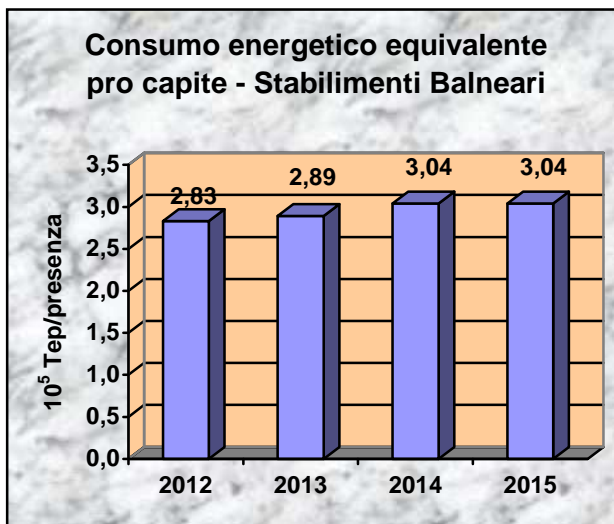
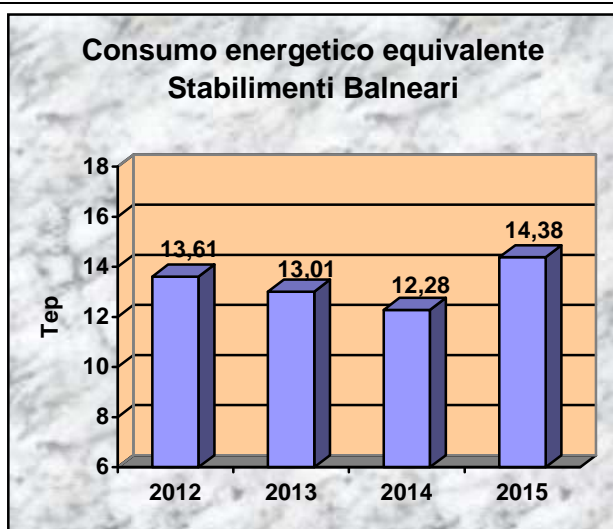
CONSUMO RISORSE ENERGETICHE

Le risorse utilizzate dagli stabilimenti balneari sono energia elettrica e GPL (utilizzato per le caldaie dei servizi igienici).

Pur non essendo un aspetto particolarmente critico, per uniformità di trattazione, viene presentato l'andamento del consumo energetico; viene inoltre considerato a parte, il consumo della pompa a servizio del pozzo presso lo stabilimento Pinedo in quanto rilevante nel consumo globale di energia elettrica.



Dall'analisi dei consumi dei grafici suindicati si evince un maggior utilizzo di energia elettrica specie presso lo stabilimento Kokeshy (peraltro sarà da verificarne la causa) ed una sostanziale tenuta dei consumi di gpl. Anche in questo l'aumento è da imputarsi alle condizioni meteo ed al conseguente maggior numero di presenze.



Il dato complessivo sul consumo energetico equivalente (in tep¹¹) risulta essere aumentato; quello pro capite, ed il dato ci conforta, risulta costante in quanto le presenze sono aumentate.

ALTRI ASPETTI (RELATIVI A TUTTE LE STRUTTURE)

AMIANTO

Bibione Mare ha completamente rimosso tutte le coperture in cemento amianto (eternit) presenti all'interno delle proprie strutture ed ha provveduto al loro corretto smaltimento.

E' quindi possibile affermare che all'interno di tutte le strutture di Bibione Mare, a tutela della salute degli ospiti, non risulta più esservi materiale contenente amianto.

SCARICHI IDRICI

Tutte le strutture conferiscono le acque reflue nella pubblica fognatura: i camping ed il porto sono dotati di doppia fognatura per le acque bianche e nere.

Il porto inoltre è dotato di filtri separatori d'olio, prima del recapito in fognatura, al fine di prevenire recapiti fuori limite e/o in caso di sversamenti accidentali. Le imbarcazioni vengono lavate su una apposita area di lavaggio dotata di una vasca di decantazione prima del conferimento in fognatura.

¹¹ Valori di conversione del tep (da Legge n. 10 del 09.01.1991 e Circolare n° 219/F del 02/03/1992 alla L. 10/91):

- ▶ 1 mc di gasolio = 0,81 tep
- ▶ 1 mc di GPL = 0,561 tep
- ▶ 1 kWh = 0,00025 tep

A seguito dell'entrata in vigore del Dpr 13/03/2013 n.59 Bibione Mare ha richiesto ed ottenuto l'Autorizzazione Unica Ambientale per le attività "industriali" sotto indicate.

Scarichi domestici	Scarichi industriali
Stabilimento Balneare Pinedo	Portobaseleghe
Stabilimento Balneare Shany	Camping Capalonga
Stabilimento Balneare Kokeshy	Camping Residence Il Tridente
Stabilimento Balneare Seven	Camping Lido

Al fine di escludere la presenza di inquinanti che potrebbero variare la classificazione dello scarico dovuta a non corretti comportamenti ambientali da parte degli ospiti (in particolare legata al non rispetto dei divieti di scarico di wc chimici e utilizzo di detersivi per il lavaggio delle auto) e/o del personale, è stato implementato il numero delle analisi ai pozzetti di recapito in fognatura. Si riportano i risultati degli ultimi monitoraggi effettuati presso i campeggi ed al porto.

Parametro	CAMPING CAPALONGA						CAMPING LIDO	Limite di Legge (Tab.3 – all.5 D.Lgs. 152/06)
	Punto 1	Punto 2	Punto 3	Punto 4	Punto 5	Punto 6	Punto unico	
Data analisi	Agosto 2015	Agosto 2015	Agosto 2015	Agosto 2015	Agosto 2015	Agosto 2015	Agosto 2015	
pH	8,18	8,15	8,07	8,12	8,11	8,45	8,27	5,5 – 9,5
Solidi sospesi totali	17	21	44	36	26	2	60	200 mg/l
BOD ₅	11	9	16	13	15	15	66	250 mg/l
COD	37	23	50	40	47	50	190	500 mg/l
Fosforo totale (come P)	4,06	3,95	4,02	4,25	4,15	4,17	5,14	10 mg/l
Azoto ammoniacale	0,81	2,90	0,44	1,38	2,30	2,59	0,11	30 mg/l
Azoto nitroso (come N)	< 0,03	< 0,03	< 0,03	0,03	< 0,03	< 0,03	< 0,03	0,6 mg/l
Azoto nitrico (come N)	0,02	0,03	0,05	0,07	0,05	0,04	0,03	30 mg/l
Tensioattivi anionici	1,15	1,09	0,58	0,82	1,05	0,77	0,99	/
Tensioattivi non ionici	1,23	0,99	0,19	0,21	0,60	0,23	1,04	/
Tensioattivi cationici	0,89	1,12	0,19	0,28	0,21	0,31	0,52	/
Tensioattivi totali	3,27	3,20	0,96	1,31	1,86	1,31	2,60	4 mg/l
Idrocarburi totali	/	/	/	/	/	/	/	10 mg/l

	CAMPING RESIDENCE IL TRIDENTE			PORTOBASELEGHE	Limite di Legge (Tab.3 – all.5 D.Lgs. 152/06)
Parametro	Punto 1	Punto 2	Punto 3	Punto unico	
Data analisi	Agosto 2015	Agosto 2015	Agosto 2015	Agosto 2015	
pH	8,39	8,52	8,40	8,46	5,5 – 9,5
Solidi sospesi totali	2	3	4	7	200 mg/l
BOD ₅	2	6	4,5	9,5	250 mg/l
COD	< 15	20	< 15	31	500 mg/l
Fosforo totale (come P)	0,13	0,20	0,37	/	10 mg/l
Azoto ammoniacale	2,28	2,06	2,31	/	30 mg/l
Azoto nitroso (come N)	< 0,03	< 0,03	< 0,03	/	0,6 mg/l
Azoto nitrico (come N)	0,04	0,03	0,04	/	30 mg/l
Tensioattivi anionici	0,28	0,14	0,26	0,45	/
Tensioattivi non ionici	0,08	0,06	0,07	0,31	/
Tensioattivi cationici	0,22	0,23	0,40	/	/
Tensioattivi totali	0,58	0,43	0,73	0,76	4 mg/l
Idrocarburi totali	/	/	/	< 0,02	10 mg/l
Cromo totale	/	/	/	< 0,005	4 mg/l
Rame	/	/	/	0,13	0,4 mg/l
Zinco	/	/	/	0,50	1 mg/l
Solventi org. clorurati	/	/	/	< 0,001	2
Solventi org. aromatici	/	/	/	< 0,001	0,4
Solventi org. azotati	/	/	/	< 0,001	0,2

È doveroso significare che la raccolta dei dati relativi alle acque di scarico viene effettuata nel periodo estivo, questo per avere analisi riferite a momenti di “picco”, e che quindi in alcuni casi ci si avvicina molto ai limiti di Legge ma per un periodo temporale ridotto e riferito a strutture al culmine dell'utilizzo.

PRESENZA DI PCB

Nel corso degli ultimi anni sono stati sostituiti tutti i trasformatori di corrente con nuovi trasformatori non contenenti oli dielettrici, ma resine. Non risulta esservi quindi presenza di PCB.

RUMORE

La politica aziendale mira a minimizzare le emissioni sonore delle attrezzature utilizzate per la manutenzione del verde e per la pulizia delle aree, mediante l'installazione di dispositivi di attenuazione del rumore ad attrezzature già a norma, che consentano quindi un miglioramento dell'aspetto ambientale relativo alle emissioni stesse. Nel corso degli anni sono state condotte analisi del rumore esterno, con riferimento particolare alle attività dell'animazione, al fine di verificare l'effettiva non significatività dell'aspetto. Inoltre tale indagine ha riguardato anche attrezzature e macchine operatrici utilizzate dal personale dipendente onde ottemperare alle norme contenute nel Decreto Legislativo 81/2008 e successive modifiche.

Si riportano i risultati delle indagini fonometriche condotte nei campeggi e presso Portobaseleghe. Di seguito sono indicati i soli livelli di immissione nell'ambiente, in quanto i livelli di emissione e differenziali non sono risultati applicabili e/o significativi ai fini della valutazione dei fenomeni acustici (ad es. rumore di fondo elevato, assenza di sorgenti, criteri differenziali non applicabili¹²).

Campeggio "Capalonga"			
Misura	Ubicazione	dB(A) diurno	Limite di immissione come previsto da piano di zonizzazione acustica comunale (classe IV)
1	Zona animazione bar 1	78,0	65 dB(A) diurno 55 dB dB(A) notturno
2	Zona animazione bar 2	73,5	
3	Zona sotto palco	85,0	
4	Zona Campeggio limitrofa al bar (impianto diffusione sonora acceso)	62,0	
5	Zona Campeggio limitrofa al bar (impianto diffusione sonora spento)	51,0	

N.B. Tali rilevazioni sono state volutamente effettuate sui punti di emissione del rumore e non a confine della struttura, proprio per analizzare il dato alla fonte in quanto già evidente essere a norma a breve distanza (vedasi misure 4 – 5). L'attività di animazione con la diffusione di musica da amplificatori comporta, inevitabilmente, un lieve superamento dei limiti solo nelle immediate vicinanze dei diffusori stessi.

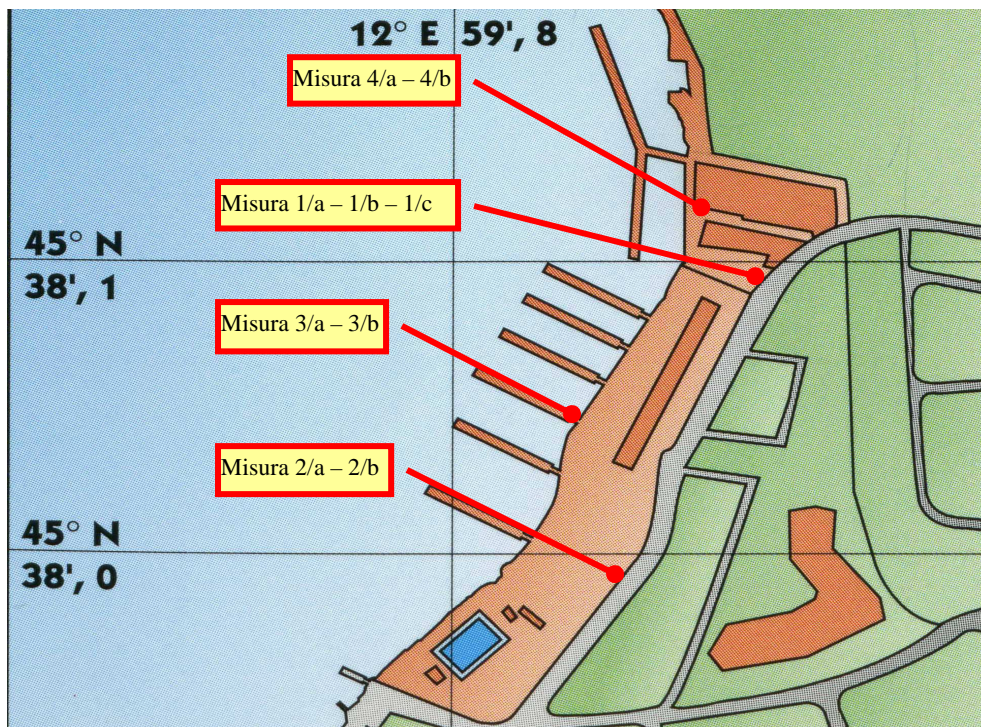
¹² Come previsto dal DPCM 14.11.1997 art.4 comma 3, i criteri differenziali non si applicano alle infrastrutture marittime.

Portobaseleghe			
Misura	Ubicazione	dB(A) diurno	Limite di immissione come previsto da piano di zonizzazione acustica comunale (classe IV)
1/a	Confine di proprietà vicinanza sbarra d'ingresso	40,0	65 dB(A) diurno 55 dB dB(A) notturno
1/b	Confine di proprietà vicinanza sbarra d'ingresso	44,0	
1/c	Confine di proprietà vicinanza sbarra d'ingresso	49,0	
2/a	Confine di proprietà lungo perimetro stradale	40,0	
2/b	Confine di proprietà lungo perimetro stradale con passaggio auto	47,0	
3/a	Confine di proprietà lungo argine lagunare	46,2	
3/b	Confine di proprietà lungo argine lagunare	49,5	
4/a	Tra officina e capannone rimessaggio	51,0	
4/b	Tra officina e capannone rimessaggio	53,0	

Di seguito vengono riportati i punti di campionamento fonometrico nelle diverse strutture.



Campeggio Capalonga



Portobaseleghe

SUOLO, SOTTOSUOLO E FALDA

Attualmente tutti i serbatoi utilizzati nelle strutture della nostra azienda sono dotati di doppia parete di contenimento, protezione esterna anticorrosiva e negli ultimi installati anche di sistema di controllo perdite a monitoraggio continuo.

ASPETTO VISIVO

Tutti i camping e le attrezzature di supporto alle attività/servizi in essi svolte, sono inserite in un contesto naturalistico di particolare rilevanza. Al fine di minimizzare l'impatto visivo, le unità abitative e i servizi di supporto sono inseriti in una folta vegetazione che bene le mimetizza ed influisce nel rendere non significativo l'impatto collegato all'aspetto visivo. Oltre al mascheramento dovuto alla vegetazione, l'incidenza sull'aspetto visivo è minimizzata dalla scelta costruttiva delle unità stesse (basse, in legno e con colorazione naturale).

PREVENZIONE INCENDI

Tutte le strutture di Bibione Mare sono conformi alla normativa vigente in materia di prevenzione incendi. Per quanto riguarda i campeggi, in base alla normativa vigente, è stata richiesta la valutazione preventiva ai sensi dell'art. 3 del Dpr 01/08/2011 n.151 e contestualmente anche l'istanza di valutazione del progetto in deroga.

Annualmente si effettuano i corsi di formazione previsti dal D.Lgs. 81/2008 e le prove pratiche per tutti gli addetti delle squadre antincendio.

SOSTANZE PERICOLOSE

Le sostanze pericolose presenti e gestite presso tutte le strutture vengono utilizzate per le attività di pulizia, la gestione delle piscine e per le varie manutenzioni con particolare riferimento alle tinteggiature murali ed alle operazioni di inpregnatura dei materiali in legno.

I detersivi, seppur utilizzati dai fornitori dei servizi di pulizia, sono accuratamente selezionati e controllati dalla "Bibione Mare" in modo da garantire quantitativi minimi di sostanze pericolose stoccate e assicurarne il corretto utilizzo.

Tutti i prodotti per la pulizia e la gestione delle piscine sono accompagnati dalle relative schede di sicurezza ed il personale è adeguatamente formato e sensibilizzato sul loro corretto utilizzo.

TRAFFICO

I flussi veicolari dei turisti, durante la stagione, si inseriscono in quelli complessivi che si sviluppano all'interno della località di Bibione.

Bibione Mare ha scelto di incoraggiare l'utilizzo di mezzi alternativi ai veicoli privati fornendo gratuitamente agli ospiti di tutte le unità abitative una bicicletta e offrendo la possibilità di prenotare direttamente presso le reception dei campeggi le escursioni con mezzi collettivi (pullman e motonave) verso i centri turistici limitrofi di maggior attrazione. Si è dotata inoltre di propri mezzi elettrici (per clienti e personale) per la veicolazione e la mobilità all'interno delle strutture ricettive e sull'arenile.

EFFETTI SULLA BIODIVERSITÀ

Bibione Mare ha scelto di garantire e tutelare la biodiversità dell'ecosistema locale salvaguardando le specie vegetali presenti utilizzando, nelle attività di manutenzione e reintegro del verde, solo varietà autoctone. Nel corso del 2013, nell'area ad ovest del campeggio Capalonga, è stato realizzato un "giardino mediterraneo" in collaborazione con il ministero dell'economia e delle finanze e di vari altri soggetti istituzionali nell'ambito del progetto "sigma 2 – rete transfrontaliera per la gestione sostenibile dell'ambiente e la biodiversità". Le attività svolte hanno compreso iniziative di studio ed analisi finalizzate a migliorare la conoscenza del territorio e la gestione dei siti di maggior pregio con interventi mirati alla costituzione di particolari banche genetiche per la tutela diretta della biodiversità.

Bibione Mare è inoltre impegnata con la Provincia di Venezia, il Genio Civile ed altre associazioni territoriali al progetto per la gestione di uno specchio acqueo antistante il litorale di Bibione Pineda atto alla creazione di una zona di tutela ambientale per il ripopolamento di flora e fauna ittica, da destinare allo studio ed alle visite dell'utenza turistica e delle scuole insistenti sul territorio.

SOSTANZE LESIVE LO STRATO DELL'OZONO

L'aspetto è da collegarsi agli impianti di condizionamento e di refrigerazione. Tutte le apparecchiature contengono fluidi refrigeranti in conformità alla normativa internazionale per la riduzione delle sostanze lesive lo strato dell'ozono. La manutenzione di tali apparecchiature è affidata a fornitori qualificati che provvedono alla corretta gestione di tali sostanze.

L'aspetto è tenuto sotto controllo tramite il monitoraggio della manutenzione.

INDICATORI CHIAVE DI PRESTAZIONE AMBIENTALE

In questo paragrafo, in conformità ai requisiti del nuovo Regolamento EMAS 1221/2009 all. IV, vengono presentati gli indicatori chiave richiesti con riferimento al dato relativo all'organizzazione nel suo complesso.

I dati rilevati sono rapportati alle presenze turistiche o al numero di approdi (per il porto) in modo da consentirne una lettura quanto più possibile significativa e coerente con le attività svolte da Bibione Mare.

EFFICIENZA ENERGETICA

In tabella viene rappresentato il dettaglio dei dati relativi all'efficienza energetica, che tengono conto del consumo diretto di energia elettrica, gpl, gasolio e benzina.

Si ritiene importante indicare anche la produzione energetica derivante dai pannelli solari termici introdotti recentemente nelle strutture ad integrazione della produzione di acqua calda sanitaria.

Consumo energetico totale in GJ nel quadriennio 2012 - 2015

Consumo energetico totale Campeggi e Stabilimenti balneari

	2012	2013	2014	2015
Consumo energia elettrica totale (GJ)	10.943,69	10.806,27	10.151,89	11.070,35
Consumo GPL serbatoi totale (GJ)	2.670,07	2.434,02	3.257,68	2.933,08
Consumo GPL bombole totale (GJ)	734,22	795,80	719,25	612,18
Consumo Gasolio totale riscaldamento (GJ)	5.469,00	5.856,35	5.988,19	5.719,19
Consumo Gasolio totale mezzi (GJ)	1.874,38	1.371,59	1.559,85	1.633,80
Consumo Benzina totale mezzi (GJ)	636,99	651,84	698,43	725,69
Produzione energetica pannelli solari (GJ)*	1.363,51	1.759,77	1.759,77	1.764,85
A - Consumo energetico totale (GJ)	23.691,86	23.675,64	24.135,06	24.459,14
B - Presenze turistiche	1.261.867	1.183.816	1.147.430	1.194.268
Rapporto A/B (GJ/n)	0,0188	0,0199	0,02103	0,02048
Percentuale di energia da fonte rinnovabile	5,76%	7,43%	7,29%	7,22

Consumo energetico totale Portobaseleghe

	2012	2013	2014	2015
Consumo energia elettrica totale (GJ)	1.089,58	1.071,24	997,75	979,69
Consumo Gasolio totale riscaldamento (GJ)	342,65	325,75	401,86	321,85
Produzione energetica pannelli solari (GJ)*	210,08	210,08	210,08	210,08
A - Consumo energetico totale (GJ)	1.642,31	1.598,07	1.609,69	1.511,63
B - Numero di approdi	591	402	861	1.027
Rapporto A/B (GJ/n)	2,779	3,975	1,869	1,472
Percentuale di energia da fonte rinnovabile	12,79%	12,58%	13,05%	13,90%

Per il calcolo degli indicatori relativi agli aspetti energetici sono stati utilizzati i seguenti fattori di conversione:

Gasolio: 0,0336 GJ/l

GPL: 0,113 GJ/m³

Benzina: 0,032066 GJ/l

Energia elettrica: 0,0036 GJ/kWh

Solare termico: 2,4192 GJ/m² ipotizzato un fattore superficie/potenza pari a 0,7 kW/m² e un funzionamento medio annuo di 960 h

ACQUA

Il consumo idrico totale, riportato in tabella comprende l'acqua potabile utilizzata per i servizi igienici, ristoranti/bar e piscine e l'acqua emunta da pozzo utilizzata per l'irrigazione ed i lavaggi dei materiali.

Consumo idrico totale nel quadriennio 2012 - 2015**Consumo idrico totale Campeggi e Stabilimenti balneari**

	2012	2013	2014	2015
Acqua Potabile (mc)	71.405	79.826	56.146	61.517
Acqua Pozzo (mc)	128.016	159.757	130.691	174.891
A – Consumo idrico totale (mc)	199.421	239.583	186.837	236.408
B – Numero di presenze	1.261.867	1.183.816	1.147.430	1.194.268
Rapporto A/B (mc/n)	0,158	0,202	0,163	0,198

Consumo idrico totale Portobaseleghe

	2012	2013	2014	2015
A – Consumo totale acqua potabile (mc)	3.806	2.887	2.923	3.812
B – Numero di approdi	591	402	861	1027
Rapporto A/B (mc/n)	6,440	7,182	3,395	3,712

EFFICIENZA DEI MATERIALI

Bibione Mare Spa non utilizza materiali o materie prime in quantità rilevanti. Si riportano di seguito i dati più significativi correlati agli aspetti ambientali diretti quali il consumo di sostanze pericolose e di carta.

Consumo di materiali rilevanti nel quadriennio 2012 - 2015

	2012	2013	2014	2015
Consumo sostanze pericolose (kg)	81.852	35.648	42.996	48.510
Consumo di carta (kg)	1.175	1.660	1.430	1.425
A – Consumo totale (kg)	83.027	37.308	44.426	49.935
B – Numero di presenze	1.261.867	1.183.816	1.147.430	1.194.268
Rapporto A/B (kg/n)	0,065	0,032	0,038	0,042

RIFIUTI

Per quanto concerne i rifiuti viene richiesto di valutare:

- la produzione totale annua di rifiuti non pericolosi espressa in tonnellate (la suddivisione per tipologia è stata considerata nei paragrafi precedenti).
- la produzione totale annua di rifiuti pericolosi espressa in chilogrammi o tonnellate.

Produzione totale di rifiuti pericolosi e non nel triennio 2013 - 2015

Campeggi e Stabilimenti balneari

	2013	2014	2015
A1 - Quantità totale di rifiuti non pericolosi (ton)	807,23	918,63	968,45
B - Numero di presenze	1.183.816	1.147.430	1.194.268
Rapporto A1/B (kg/n)	0,682	0,801	0,811
A2 - Quantità totale di rifiuti pericolosi (ton)	0,81	0,03	4,77
B - Numero di presenze	1.183.816	1.147.430	1.194.268
Rapporto A2/B (grammi/n)	0,7	0,035	3,996

Portobaseleghe

	2013	2014	2015
A1 - Quantità totale di rifiuti non pericolosi (ton)	75,15	68,29	92,99
B - Numero di approdi	402	861	1027
Rapporto A1/B (ton/n)	0,187	0,079	0,091
A2 - Quantità totale di rifiuti pericolosi (ton)	4,34	4,73	4,03
B - Numero di approdi	402	861	1027
Rapporto A2/B (kg/n)	10,79	5,49	3,93

BIODIVERSITÀ

Per quanto riguarda l'indicatore relativo alla biodiversità viene riportato l'utilizzo del terreno espresso come metri quadrati di superficie edificata.

Superficie edificata Campeggi e Stabilimenti balneari

	2012	2013	2014	2015
A - Superficie edificata (mq)	21.435	21.435	21.435	21.435
Superficie asfaltata (mq)	25.002	25.002	25.002	25.002
Superficie camminamenti (mq)	4.348	4.348	4.348	4.348
B - Numero di presenze	1.261.867	1.183.816	1.147.430	1.194.268
Rapporto A/B (mq/n)	0,040	0,043	0,044	0,043

Superficie edificata Portobaseleghe

	2012	2013	2014	2015
A - Superficie edificata (mq)	3.183	3.183	3.183	3.183
Superficie asfaltata (mq)	12.870	12.870	12.870	12.870
Superficie camminamenti (mq)	810	810	810	810
B - Numero di approdi	591	402	861	1027
Rapporto A/B (mq/n)	28,53	41,95	19,59	16,42

EMISSIONI

In tabella viene presentato il dettaglio delle emissioni in atmosfera.

Emissioni totali di gas serra in ton CO2 equiv. nel quadriennio 2012 - 2015

Emissioni totali di gas serra (ton CO2 equiv.) Campeggi e Stabilimenti balneari

	Note fattori di conversione	2012	2013	2014	2015
GPL	7,79E-3 ton CO2 equiv./m3 Fonte: database Franklin 98	231,31	222,73	274,25	244,48
Gasolio riscaldamento	3,22E-3 ton CO2 equiv./l Fonte: database Ecoinvent	523,86	560,96	573,59	547,82
Gasolio mezzi		179,54	131,38	149,41	156,50
Benzina mezzi	6,88E-4 ton CO2 equiv./kg Fonte: database ELCD	13,67	13,98	14,98	15,57
A - Emissioni totali gas serra (ton CO2 equiv.)		948,38	929,05	1012,23	964,37
B - Presenze turistiche		1.261.867	1.183.816	1.147.430	1.194.268
Rapporto A/B (ton CO2 equiv./n)		7,52 x 10⁻⁴	7,85 x 10⁻⁴	8,82 x 10⁻⁴	8,07 x 10⁻⁴

Emissioni totali di gas serra (ton CO2 equiv.) Portobaseleghe

	Note fattori di conversione	2012	2013	2014	2015
Gasolio riscaldamento	3,22E-3 ton CO2 equiv./l Fonte: database Ecoinvent	32,82	31,20	38,49	30,83
A - Emissioni totali gas serra (ton CO2 equiv.)		32,82	31,20	38,49	30,83
B - Approdi		591	402	861	1027
Rapporto A/B (ton CO2 equiv./n)		0,056	0,078	0,045	0,030

N.B. non vengono riportati gli indicatori relativi alle emissioni di SO₂, NO_x e Particolato in quanto ritenuti poco significativi rispetto alle attività e agli aspetti ambientali della realtà di Bibione Mare.

IL PIANO DI MIGLIORAMENTO QUALITÀ – AMBIENTE 2012-2018

Bibione Mare a fronte di quanto individuato in termini di criticità ambientali e aspetti da migliorare per la qualità dei propri servizi ha identificato i seguenti obiettivi di miglioramento (stato di attuazione a Dicembre 2015).

Struttura interessata: C = Capalonga, T = Tridente, L = Lido, S = Stabilimenti balneari, P = Porto

Obiettivo	Struttura					Traguardi intermedi	Azioni	Responsabilità	Risorse	Stato di attuazione/ Conclusione prevista ¹³
	C	T	L	S	P					
Aumento percentuale di kW termici prodotti da energia rinnovabile		×				kW da energia rinnovabile kW da energia fossile	Progettazione dell'intervento	DG + DIR + UFF. TEC	120.000 €	Maggio 2012
							Installazione Pannelli solari			Settembre 2013
Riduzione dei consumi di Gpl			×			Riduzione consumi Gpl del 3% tramite la sostituzione della caldaia	Installazione Caldaia	DG + DIR	20.000 €	Aprile 2012
Miglioramento e innovaz. delle strutture				×		Creazione corsia pedonale tra terza e quarta fila stabilimenti Kokeshy, Shany e Pinedo	Installazione pedane	DG + DIR + UFF. TEC	120.000 €	Maggio 2012
Miglioramento e innovaz. delle strutture					×	Installazione pontili galleggianti frangiflutti su quelli esistenti e sostituzione pontile presso Ristorante Ai Casoni	Progettazione degli interventi	DG + DIR + UFF. TEC	250.000 €	Settembre 2012
							Installazione pontili			Settembre 2017

¹³ In bianco: da avviare, in giallo: azione in corso; in verde: azione conclusa.
DA Bibione Mare 2013 rev. 0

Obiettivo	Struttura					Traguardi intermedi	Azioni	Responsabilità	Risorse	Stato di attuazione/ Conclusione prevista ¹³
	C	T	L	S	P					
Miglioramento e innovazione delle strutture		X				Ampliamento Residence Il Tridente	Progettazione degli interventi	DG + DIR + UFF. TEC	200.000 €	Gennaio 2018
Riduzione dei consumi di Gpl				X		Installazione Serbatoi interrati di gpl negli stabilimenti Seven e Pinedo	Progettazione degli interventi	DG + DIR + UFF. TEC	3.000 €	Giugno 2012
							Installazione serbatoi			Aprile 2013
Miglioramento e innovazione delle strutture				X		Ampliamento rete Wi.Fi. esistente agli stabilimenti	Installazione attrezzature	DG + DIR + UFF. TEC	40.000 € 80.000 €	Giugno 2013
	X	X								Giugno 2015
Scarichi idrici				X		Installazione impianto di depurazione e filtrazione acque di scarico	Installazione impianto	DG + DIR + UFF. TEC	70.000 €	Gennaio 2012
										Settembre 2015
Miglioramento e innovazione delle strutture				X		Installazione pompe di scarico per acque di sentina	Installazione impianto	DG + DIR + UFF. TEC	20.000 €	Dicembre 2014
Miglioramento e innovazione delle strutture	X					Ristrutturazione impianto natatorio e vano tecnico piscina Capalonga.	Progettazione degli interventi	DG + DIR + UFF. TEC	600.000 €	settembre 2013
							Realizzazione lavori			Dicembre 2017
Riduzione dei consumi di energia elettrica	X					Installazione di un microgeneratore presso la piscina del campeggio	Installazione impianto	DG + DIR + UFF. TEC	50.000 €	Settembre 2018
Conservazione miglioramento dell'ambiente	X					Mantenimento di un parco a finalità turistiche (Giardino Mediterraneo)	Realizzazione lavori	DG + DIR + UFF. TEC.	45.000 € (15.000 € annui)	Dicembre 2018

Obiettivo	Struttura					Traguardi intermedi	Azioni	Responsabilità	Risorse	Stato di attuazione/ Conclusione prevista ¹³
	C	T	L	S	P					
Conservazione miglioramento dell'ambiente	X					Creazione di un parco marino a finalità turistiche	Progettazione degli interventi	DG + DIR + Istituzioni varie	250.000 €	settembre 2013
							Realizzazione lavori			Dicembre 2014
Conservazione miglioramento dell'ambiente	X					Mantenimento del parco marino	Realizzazione lavori	DG + DIR + UFF. TEC.	45.000 € (15.000 € annui)	Dicembre 2018
Miglioramento e innovaz. delle strutture	X	X	X	X	X	Implementazione ed aggiornamento siti internet con particolare attenzione ai social network	Progettazione degli interventi	DG + DIR	45.000 €	marzo 2014
							Realizzazione dei siti			maggio 2016
Miglioramento e innovaz. delle strutture	X	X	X	X	X	Implementazione e sostituzione della struttura informatica (IT)	Progettazione degli interventi	DG + DIR + UFF. TEC.	320.000 €	maggio 2014
							Installazione attrezzature			maggio 2018
Miglioramento e innovaz. delle strutture	X					Realizzazione di un percorso benessere relax.	Progettazione degli interventi	DG + DIR + UFF. TEC.	200.000 €	Dicembre 2013
							Installazione attrezzature			maggio 2014
Miglioramento e innovaz. delle strutture	X					Implementazione del percorso benessere relax.	Progettazione degli interventi	DG + DIR + UFF. TEC.	120.000 €	Dicembre 2016
							Installazione attrezzature			Giugno 2017
Miglioramento e innovaz. delle strutture	X					Realizzazione di due unità abitative "houseboat" per il soggiorno dei clienti in laguna	Progettazione degli interventi	DG + DIR + UFF. TEC.	200.000 €	settembre 2014
							Installazione attrezzature			Giugno 2017
Miglioramento e innovaz. delle strutture	X					Realizzazione di 16 unità abitative "lodge tent" per il soggiorno dei clienti.	Progettazione degli interventi	DG + DIR + UFF. TEC.	480.000 €	dicembre 2014
							Installazione attrezzature			maggio 2015

Obiettivo	Struttura					Traguardi intermedi	Azioni	Responsabilità	Risorse	Stato di attuazione/ Conclusione prevista ¹³
	C	T	L	S	P					
Miglioramento e innovazione delle strutture			X			Realizzazione di 14 unità abitative "lodge tent" per il soggiorno dei clienti.	Progettazione degli interventi	DG + DIR + UFF. TEC.	420.000 €	dicembre 2015
							Installazione attrezzature			Giugno 2016
Miglioramento e innovazione delle strutture					X	Sostituzione erogatori e tubazioni impianto di distribuzione carburanti.	Progettazione degli interventi	DG + DIR + UFF. TEC.	40.000 €	dicembre 2015
							Installazione attrezzature			marzo 2016
Miglioramento e innovazione delle strutture				X		Realizzazione di due controllo accessi presso i parcheggi degli stabilimenti Pinedo e Seven	Progettazione degli interventi	DG + DIR + UFF. TEC.	200.000 €	dicembre 2016
							Installazione attrezzature			maggio 2017

Bibione Pineda, 02/02/2016

La Direzione Generale



FORMAZIONE E QUALIFICAZIONE DEL PERSONALE

Bibione Mare provvede a qualificare il proprio personale in base alle esigenze richieste dalle mansioni da svolgere così come previsto dal Sistema di Gestione Integrato per la Qualità e l'Ambiente e dalle normative vigenti per la salute e sicurezza dei lavoratori.

Per garantire standard elevati nel servizio e migliori prestazioni ambientali, Bibione Mare esegue una continua formazione e sensibilizzazione di tutto il personale operante all'interno delle strutture, relativamente a:

- utilizzo dei "DPI";
- corsi per l'utilizzo di macchine operatrici ed attrezzature;
- gestione ambientale e qualità dei servizi offerti;
- salute e sicurezza in ottemperanza al D.Lgs. 81/2008 e successive modifiche.

COMUNICAZIONE

Bibione Mare ritiene che sia fondamentale favorire la comunicazione con la propria clientela e con il pubblico.

Tutto il personale saprà quindi fornire, durante il soggiorno, informazioni in merito all'impegno ambientale e alla gestione per la qualità dei servizi.

Il personale preposto alla Gestione Ambientale sarà inoltre a Vostra disposizione per fornirVi qualsiasi informazione (a mezzo telefono, fax, e-mail e posta ordinaria) vogliate richiedere in merito alle attività dei campeggi, degli stabilimenti balneari e del porto oltre che agli aspetti ambientali ad esse collegati.

A garanzia e tutela della soddisfazione della clientela sul proprio operare, Bibione Mare, durante la stagione turistica, conduce delle analisi di "customer satisfaction" attraverso i reclami quali indicatori del grado di apprezzamento e di percezione dei propri ospiti in merito all'impegno ambientale e per la qualità.

CONVALIDA

Il verificatore ambientale accreditato che ha convalidato la presente Dichiarazione Ambientale ai sensi del Regolamento CE 1221/2009 è:

DNV GL BUSINESS ASSURANCE ITALIA S.r.l.
Via Energy Park, 14 – 20871 VIMERCATE (MB)
N. di Accredimento IT – V – 003

Bibione Mare si impegna a diffondere e rendere pubblica questa Dichiarazione Ambientale. La pubblicazione e la diffusione della Dichiarazione rappresenta l'impegno ufficiale di Bibione Mare S.p.A. nei confronti del rispetto ambientale e testimonia la trasparenza e la chiarezza che la Società ha deciso di perseguire.

Questo documento verrà aggiornato annualmente. I dati riferiti all'attuale edizione sono aggiornati al mese di dicembre 2015.

Data della presente convalida: **02 febbraio 2016**

Allegato: Termini e definizioni

Ambiente

Quel contesto in cui l'organizzazione opera con le sue attività, prodotti e servizi, comprendente l'aria, l'acqua, il terreno, le risorse naturali, la flora, la fauna, gli esseri umani, e le loro interrelazioni.

Analisi ambientale

Un'esauriente analisi iniziale dei problemi ambientali, degli effetti e dell'efficienza ambientali, relativi alle attività svolte in un sito

Aspetto ambientale

Elemento di un'attività, prodotto o servizio di un'organizzazione che viene ad interagire con l'ambiente

Audit del sistema di gestione ambientale

Verifica puntuale, sistematica e documentata che permette di conoscere e valutare oggettivamente se il sistema di gestione ambientale di un'organizzazione è conforme ai criteri definiti dalla norma UNI EN ISO 14001 e dal regolamento EMAS.

Azioni correttive

Azione intrapresa per eliminare le cause di esistenti non conformità, difetti o altre situazioni indesiderate al fine di prevenirne il ripetersi

Azione preventiva

Azione intrapresa per eliminare le cause di potenziali non conformità, difetti o altre situazioni indesiderate, al fine di prevenirne il verificarsi.

Impatto ambientale

Qualsiasi modifica, positiva o negativa, apportata all'ambiente dall'attività, prodotti o servizi di un'organizzazione.

Indicatore di Performance Ambientale (IPA)

Espressione specifica che fornisce informazioni sulla performance ambientale di un'organizzazione, sugli sforzi per influenzare questa performance e sulle condizioni dell'ambiente.

Manuale del Sistema di Gestione Ambientale

Documento che enuncia la Politica Ambientale e descrive il Sistema di Gestione Ambientale di un'organizzazione

Miglioramento Continuo

Processo di accrescimento del sistema di gestione ambientale per ottenere miglioramenti della prestazione ambientale complessiva in accordo con la politica ambientale dell'organizzazione (Nota: Il processo non necessariamente deve essere applicato simultaneamente a tutte le aree di attività).

Obiettivo ambientale

Il fine ultimo ambientale complessivo che un'organizzazione vuole conseguire, deciso in base a quanto espresso dalla politica ambientale.

Organizzazione

Gruppo, società, azienda, impresa, ente o istituzione, ovvero loro parti o combinazioni, associata o meno, pubblica o privata, che abbia una propria struttura funzionale e amministrativa;

Parte interessata

Individuo o gruppo coinvolto o influenzato dalla prestazione ambientale di una organizzazione

Politica ambientale

Intenzioni e principi su cui un'organizzazione vuole basare il suo sviluppo, in relazione alle sue prestazioni ambientali. La politica ambientale rappresenta un riferimento la definizione degli obiettivi e la specificazione dei traguardi in campo ambientale

Prestazione ambientale

Risultati misurabili ottenuti dal controllo esercitato dall'organizzazione sugli aspetti ambientali correlati alla propria attività, prodotti e servizi, sulla base della sua politica ambientale, dei suoi obiettivi e dei suoi traguardi.

Prevenzione dell'inquinamento

Impegno sull'uso di processi (procedimenti), prassi, materiali o prodotti per controllare e ridurre l'inquinamento, compreso il riciclaggio, il trattamento, i cambiamenti di processo, i sistemi di controllo, l'utilizzazione efficiente delle risorse e la sostituzione di materiali.

Programma ambientale

Una descrizione degli obiettivi e delle attività specifici dell'impresa, concernenti una migliore protezione dell'ambiente in un determinato sito, ivi compresa una descrizione delle misure adottate o previste per raggiungere questi obiettivi e, se del caso, la scadenza stabilite per l'applicazione di tali misure.

Sistema di gestione ambientale (EMS = environmental management system)

Indica la parte del sistema comprendente la struttura organizzativa, le attività di pianificazione, le responsabilità, le prassi, le procedure, i processi, le risorse, per elaborare, mettere in atto, conseguire, riesaminare e mantenere la politica ambientale.

Tonnellate Equivalenti di Petrolio (tep)

Unità di misura con cui si valutano i consumi energetici in termini di energia primaria ed espressa in tonnellate equivalenti di petrolio (tep). I valori di conversioni in tep sono riportati all'interno della circolare ministeriale n.219/f pubblicata sulla Gazzetta Ufficiale Italiana n°57 del 09/03/1992.

Traguardo ambientale

Indica una precisa richiesta di prestazione, quantificata se possibile, riferita a una parte o all'insieme di una organizzazione. Il traguardo ambientale è conseguente agli obiettivi ambientali.